

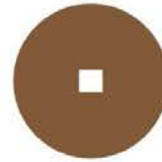
**MUSÉE
DES BEAUX-ARTS
DE RENNES**

**matériel
pédagogique
en prêt**

Gratuit pour 10 jours

Sur réservation

au 02 23 62 17 40, chaque jeudi de 13h30 à 16h30.



**MUSÉE
DES BEAUX-ARTS
DE RENNES**

. Coffre à musée

Le musée n'est pas seulement une galerie de peintures surveillées par un personnel spécifique !

Le musée est un lieu vivant : les œuvres "bougent" souvent, elles sont prêtées pour des expositions dans d'autres pays. Les expositions mises en place dans ses murs permettent aux visiteurs de découvrir des œuvres venues d'ailleurs ou sorties des réserves du musée.

Le trésor contenu dans ce coffre se divise en trois niveaux de découverte d'un lieu à l'activité différente des autres lieux publics : . présentation des métiers (quelquefois insoupçonnés) faisant vivre le musée et observation de son architecture tant extérieure qu'intérieure.

. approche de la notion de collections et de muséographie (présentation au public).

. voyage dans les salles du musée grâce à la miniaturisation du mobilier et des œuvres.

C'est donc à la découverte de l'univers spécifique de ce lieu que nous conduit ce coffre.

Un moyen amusant de préparer les enfants à la visite.



Dimensions : 60 x 30 x 33 cm

Réservation le jeudi de 13h30 à 16h30,
au 02 23 62 17 40



Germaine Richier, *Pomone*, 1945
Collection Musée des beaux-arts, Rennes

· Malle du sculpteur

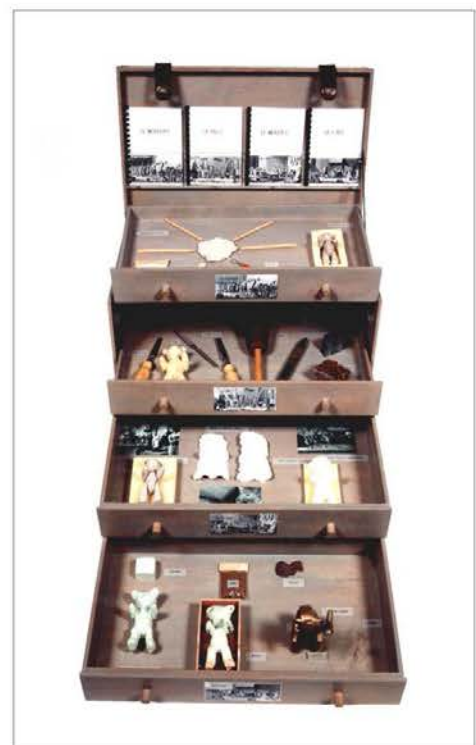
Qu'est-ce qu'une sculpture ?
Comment est-elle réalisée ?
Quel est le matériau utilisé ?

La malle du sculpteur comporte quatre tiroirs associés chacun à une technique particulière : le modelage, la taille, le moulage et la fonte. Le modèle, un ourson, est décliné dans différents matériaux (terre, bois, plâtre et bronze) et dans toutes les étapes de la réalisation d'une sculpture. Ainsi, les enfants ont la possibilité de voir l'évolution de l'ourson et de connaître le nom des outils relatifs à chaque méthode de sculpture.

Cette malle renferme également plusieurs documents pédagogiques destinés à aider l'enseignant non seulement à comprendre les techniques de sculpture mais aussi à mieux les appréhender avec ses élèves : livrets sur la sculpture en général, le modelage, la taille, le moulage et la fonte ainsi qu'un carnet sur les artistes du XX^e siècle exposés au musée.



Réservation le jeudi, de 13h30 à 16h30
au 02 23 62 17 40



Dimensions : 70 x 43 x 55 cm



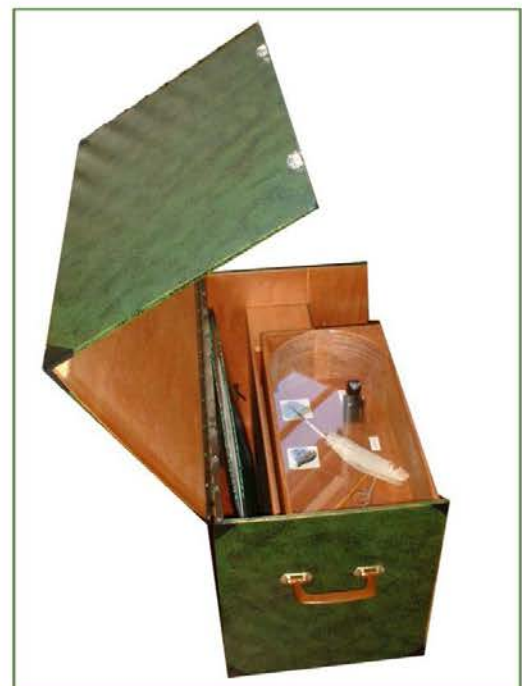
Noël Coypel, *Figure féminine plafonnante*
Collection Musée des beaux-arts, Rennes

· Carton à dessin

La réalisation d'une œuvre peinte passe par l'étape du dessin préparatoire. De multiples études à la plume, au lavis ou au fusain permettent à l'artiste d'esquisser puis d'élaborer son œuvre finale. Le carton à dessin propose tout d'abord la découverte de ces étapes préliminaires, puis invite à prendre la place du dessinateur.

Dessiner est le moyen pour le peintre de donner une forme visible à sa pensée, façonnée au fil des différentes feuilles d'études qui conduisent de la première idée à l'œuvre finale. Le dessin nous permet donc de pénétrer au cœur du processus de création, avec ses hésitations, ses repentirs qui donnent à voir la naissance parfois douloureuse d'une œuvre.

Le dessin est un langage plastique d'une infinie richesse, construit pourtant à partir d'un vocabulaire simple de traits, lignes, hachures et taches. C'est avec une grande variété de techniques que ces éléments s'offrent au dessinateur pour matérialiser sa pensée et traduire sa vision.



Réservation le jeudi de 13h30 à 16h30,
au 02 23 62 17 40

Dimensions : 63 x 33 x 40 cm



MUSÉE
DES BEAUX-ARTS
DE RENNES



Geneviève Asse, *Ouverture de la nuit*, 1973
Collection Musée des beaux-arts, Rennes



Réservation le jeudi de 13h30 à 16h30,
au 02 23 62 17 40

· La boîte bleue

(voyage avec Geneviève Asse)

Les liens étroits qui unissent Geneviève Asse à la couleur bleue sont à l'origine de la conception de cette boîte par le musée et le Frac Bretagne.

Une "palette" d'échantillons des bleus utilisés par l'artiste permet d'entrer dans son univers ; la poésie de ses mots donne des clés supplémentaires pour lire son travail. Une autre approche, plus matérielle, s'appuie sur la découverte de son atelier et de ses outils : tubes de peinture, brosses, crayons, carnets de croquis, papiers...

Geneviève Asse partage avec de nombreux peintres sa fascination pour le bleu. Une sélection de reproductions d'œuvres et de citations d'artistes propose un voyage à travers cette couleur.

Enfin, l'origine et la fabrication du bleu au fil de l'histoire, sa présence dans la nature (les bleus du temps, des fleurs...) viennent nourrir cette rencontre avec l'œuvre de Geneviève Asse.



Dimensions : 37 x 37 x 71 cm

Possibilité d'emprunter le DVD
du film de Pascal Bony, "Silences de lumières", 16 min

Dossier pédagogique en téléchargement : mba.rennes.fr



· Valise des mots

(les affichistes)



Jacques Villeglé, *Boulevard du Montparnasse*, 1964
Collection Musée des beaux-arts, Rennes

Le langage et ses jeux de mots ont intéressé les trois affichistes représentés au musée, cette valise des mots propose donc d'approfondir par le jeu leurs expériences linguistiques.

François Dufrêne joue avec les mots et leur sens. Sur le principe de son MOT / NU / MENTAL, les enfants déchiffrent des rébus ou composent des mots en combinant d'autres mots d'une ou de deux syllabes. Des livres et un CD complètent l'appréhension du travail de cet artiste.

Raymond Hains décompose les affiches, les codes barres ou les écrits poétiques en regardant à travers ses verres cannelés. Grâce à différents verres, les enfants expérimentent cette technique.

Jacques Villeglé crée un répertoire de graphismes socio-politiques en notant les graffiti recouvrant les murs (le signe : \$, dollar, est mis pour la lettre S). Les enfants peuvent réaliser des mots croisés avec ces lettres bizarres ou/et utiliser un jeu de dominos dont les points habituels ont été remplacés par ces graphismes socio-politiques.



Possibilité d'emprunter 4 panneaux de présentation du travail des affichistes (dimensions : 100 x 60 cm chaque)

Dossier pédagogique en téléchargement : mba.rennes.fr

Réservation le jeudi, de 13h30 à 16h30
au 02 23 62 17 40



Dimensions : 53 x 34 x 16 cm



**MUSÉE
DES BEAUX-ARTS
DE RENNES**



Gerrit van Honthorst, *Le Reniement de saint Pierre*
Collection Musée des beaux-arts, Rennes

· Face à face

Haine, tristesse, joie, crainte, désir... les visages et les mains expriment passions et sentiments. Les histoires sans parole que nous racontent les œuvres sont comprises par les gestes et expressions des personnages.

Face à face se compose de six boîtes au contenu ludique et nous invite à comprendre l'importance de la gestuelle chez les peintres nocturnes.

"Dans le halo d'une bougie" propose d'analyser la composition de l'œuvre de Honthorst (jeu de formes à placer selon des critères bien définis).

"Suivre un regard... surprendre un geste" présente des bulles de dialogues imaginaires à rendre aux cinq personnages de la Diseuse de bonne aventure, Georges de La Tour.

"Une histoire, des nocturnes" met en place un jeu de détails à retrouver sur quatre représentations du thème du reniement de Saint Pierre.

"Mains loquaces" propose d'inventer un dialogue entre les protagonistes de l'œuvre de Honthorst.

"Visage miroir" invite à reconstituer des dessins de Charles Le Brun à partir de descriptions très précises sur les expressions de visages à traduire en peinture.

"Mots dans les mains" propose un jeu de vocabulaire autour de neuf actions de mains.

Cette valise invite à découvrir le langage du corps en peinture, par la traduction des expressions du visage et des mains.



Dimensions : 65 x 30 x 62 cm (chaque)

Réservation le jeudi de 13h30 à 16h30,
au 02 23 62 17 40

