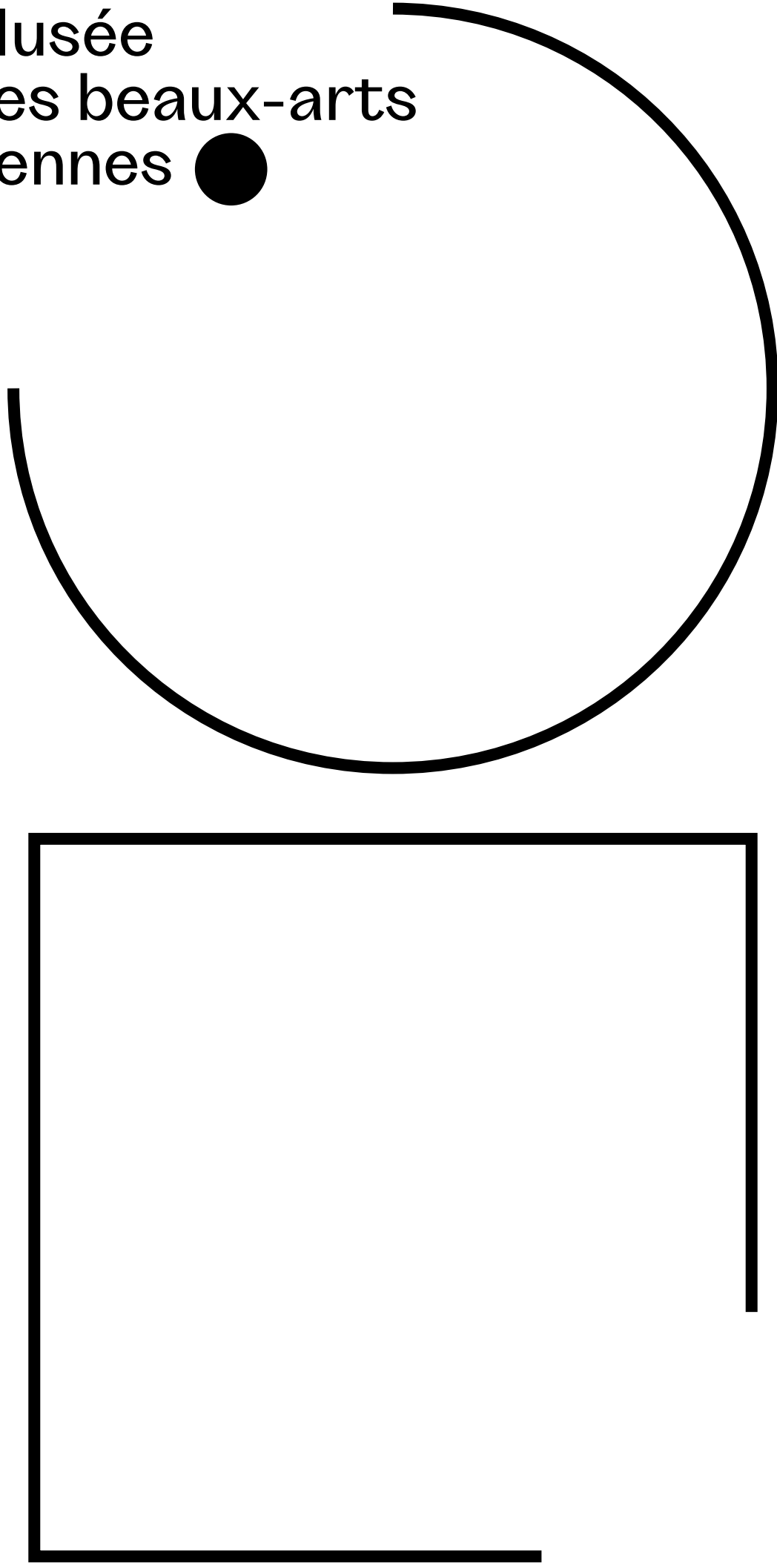


Rétrospective

■ Musée
des beaux-arts
de Rennes ●



2022

Le musée en quelques chiffres

228 ans d'histoire

1794: saisies révolutionnaires et premiers inventaires

1799: ouverture au public au Palais Saint-Melaine

1801: création du musée par le décret Chaptal

1855: inauguration du bâtiment quai Zola
(universités, écoles et musée)

1911-1913: départ des universités et création
du Musée de Bretagne

1957: réouverture du musée suite aux dégâts
de la Seconde Guerre mondiale

2003-2006: départ du Musée de Bretagne vers
Les Champs Libres

2010: ouverture des nouveaux espaces
du Musée des beaux-arts

2 500 m²

1 500 m² d'exposition permanente

800 m² d'expositions temporaires

200 m² d'espace de médiation
dont un auditorium de 110 places

4 parcours de visites

- Archéologie
- Arts extra-européens
- Art ancien
- Art moderne et contemporain

19 098 œuvres

et objets d'art accessibles en ligne

Zoom 2022

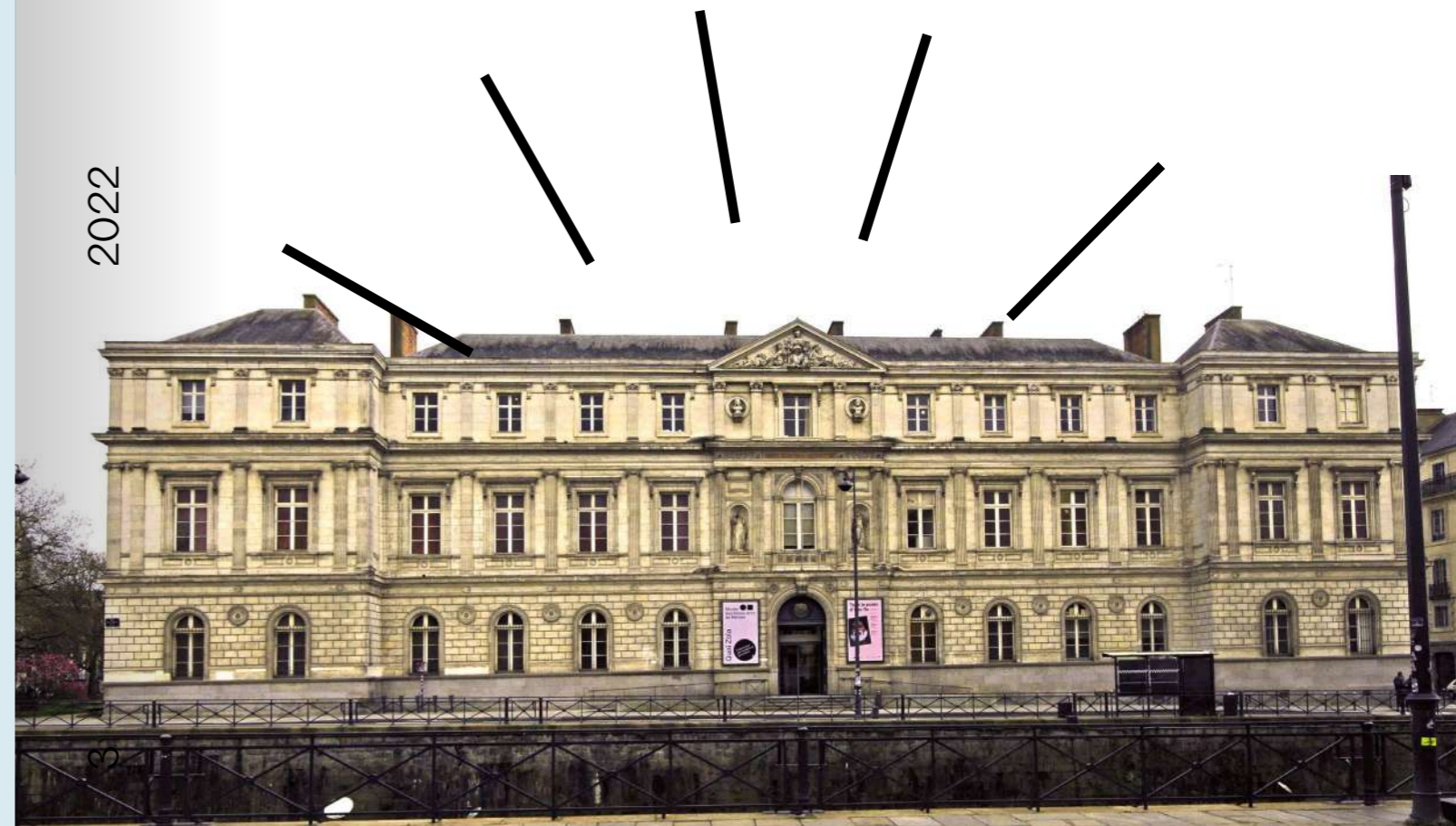
137 319 visiteurs
dont 26 363 scolaires

4 expositions

- Rennes 1922
- André Devambez
- Pas sommeil
- Tout le poids d'une île

1 programmation culturelle

19 événements



Le musée grand ouvert

Une nouvelle identité visuelle

pour affirmer l'accessibilité du musée, préparer l'implantation à Maurepas et afficher une promesse forte:

entrez libres au musée !

La gratuité des collections permanentes qui permet de re-re-revenir au musée et crée une nouvelle porosité.

- + 25 % de visiteurs par rapport à 2019.

Merci, c'était très bien. Et gratuit ! Magnifique !

Marie, Livre d'or, 8 janvier 2022



Une nouvelle offre de médiation pensée pour les week-ends et les vacances scolaires. Le Musée des beaux-arts s'affirme comme un lieu de vie où il fait bon s'arrêter.

- Plus de 1 300 visites, 110 ateliers.

Une volonté réaffirmée d'inclure et impliquer tous les publics. Par exemple :

- 1 workshop avec Isabelle Arthuis : 5 jours, 50 participants, 1 artiste, 3 médiatrices.
- 3 « thés artistiques » avec Dada Yenbou : ateliers de peinture et visite des collections du musée.
- 3 projets tutorés avec le lycée de Bréquigny.

Zoom

Une implantation plus que symbolique à Maurepas.

À l'été 2024, le Musée des beaux-arts de Rennes ouvrira un 2^e site au pied de l'immeuble « La Banane »

dans un vaste espace partagé avec une ludothèque et un espace d'accueil dédié aux jeunes enfants. Un chantier architectural d'ampleur mené par l'agence Titan. Expositions, ateliers, médiations... c'est un espace public entièrement rénové qui a été pensé. Deux expositions y seront présentées chaque année dans 400 m² entièrement gratuits.

Un seul musée en deux lieux dans lesquels se sentir libre de flâner, passer en coup de vent ou se donner rendez-vous. Un acte fort de la politique culturelle rennaise, engagée dans la défense des droits culturels et soucieuse de placer les institutions au cœur des quartiers, à l'instar du Conservatoire de musique et de danse situé rue Hoche et au Blosne.

J'ai adoré la visite « Chroma » avec Lucie. Un réel plaisir. On en veut de la couleur, de la couleur, de la couleur.

Ghislaine, Livre d'or, 26 janvier 2022



Le musée bien dans sa ville

Une programmation hors les murs toute l'année grâce à de multiples partenariats :

Rennes 1922

Une exposition au musée et ses prolongements dans la ville.

- 19 034 visiteurs.

Exporama

L'événement estival rennais consacré à l'art contemporain a trouvé toute sa place au musée grâce notamment à l'exposition *Pas sommeil*, déployée sur 3 lieux.

- 28 000 visiteurs au musée,
- 13 800 au FRAC,
- 14 200 aux Champs libres,
- 3 500 billets Destination Rennes,
- 59 500 visiteurs *Pas sommeil* au total.



1^{re} visite du musée avec l'expo temporaire « Rennes dors-tu [Pas sommeil] ». Très bonne surprise et agréable visite avec l'ambiance musicale.

Gwaele & Nuiche, Livre d'or, 30 juillet 2022

Zoom **une soirée à l'Opéra avec Mélisme(s).**

L'exposition *Rennes 1922* fait référence à une période marquée par une profusion artistique remarquable dans la ville. En écho à l'exposition et grâce au concours des Archives municipales, le chef Gildas Pungier a composé avec malice un concert de gala qui met à l'honneur le répertoire présenté à l'Opéra de Rennes à cette période : un florilège de titres et une place importante accordée à l'opérette en particulier.

Tout le poids d'une île

Une collection rennais exposée sur 3 sites :

- 40mcube – centre d'art contemporain à Rennes,
- La Passerelle – centre d'art contemporain à Brest,
- le Musée des beaux-arts de Rennes.
- 19 573 visiteurs au musée.

Magnifique exposition des artistes cubains, émouvante et riche! Le message est passé, merci.

Marjolaine B., Livre d'or, 9 décembre 2022

De nombreux partenaires artistiques et culturels accueillis, 19 événements ont ponctué l'année 2022 : Waterproof, Travelling, Autres mesures, Electroni[K], AFCA, Court Métrange, Rennes Storming...

Tout le poids d'une île

Collectionner l'art cubain

Expositions

Musée des beaux-arts
→ Rennes
26.11.22
— 02.04.23

40mcube
→ Rennes
01.10.22
— 23.12.22

Passerelle
→ Brest
14.10.22
— 14.01.23



Les équipes du musée engagées auprès de l'enseignement supérieur : EESAB, Master MAGEMI, Médiation du patrimoine, de l'histoire et des territoires (MPHT) Master d'histoire de l'art de l'Université Rennes 2...

- 120 étudiants touchés.

Le musée qui rayonne

Une nouvelle charte éditoriale pour les réseaux sociaux définie avec le cabinet GR 34 pour affirmer l'ouverture du musée, sa gratuité, sa promesse.

La majorité des collections du musée en ligne sur mba.rennes.fr

Zoom depuis l'automne 2022, la plupart des œuvres du musée sont à découvrir sur mba.rennes.fr.
Un moteur de recherche et l'utilisation en libre accès des images libres de droits en haute définition sont proposés.

Bienvenue aux visiteuses et visiteurs étrangers !

*Super cool! Ich habe zwar kaum etwas verstanden, aber für Kunst braucht man keine Worte!
Wunderschön! [Je n'ai presque rien compris mais pour l'art, pas besoin de mots! Magnifique!]*

Livre d'or, 5 mars 2022

*Beautiful museum! With love from the US. Cand G.,
[Très beau musée! De tout cœur des États-Unis]*

Livre d'or, 20 février 2022

Des prêts d'œuvres pour des expositions extérieures.

- 84 prêts d'œuvres pour 42 expositions dont 10 à l'étranger.

Une exposition André Devambez reprise par le Musée du Petit Palais à Paris.

au
musée

ES
EN

musée
au
libres

Entrez
libres

Entrez
libres

Dossier de presse
Septembre 2022

André Devambez
Vertiges de l'imagination
Du 9 septembre au 31 décembre 2022

P Petit Palais
Musée des Beaux-Arts
de la Ville de Paris

Du mardi au dimanche de 10h à 18h
Nocturnes les vendredis et samedis jusqu'à 19h

Informations et réservations
sur petitpalais.paris.fr



André Devambez, *Un mariage en aéroplane, au-dessus de la Tour Eiffel et de la Seine (La Noce en aéro-taxi)*, 1909.
Lithographie. MUDO, musée de l'Orse.
Photo © RMN-Grand Palais / Adrien Didierjean

L'exposition est organisée avec le
musée des Beaux-arts de Rennes

MUSÉE
DES BEAUX-ARTS
DE RENNES

VILLE DE
PARIS

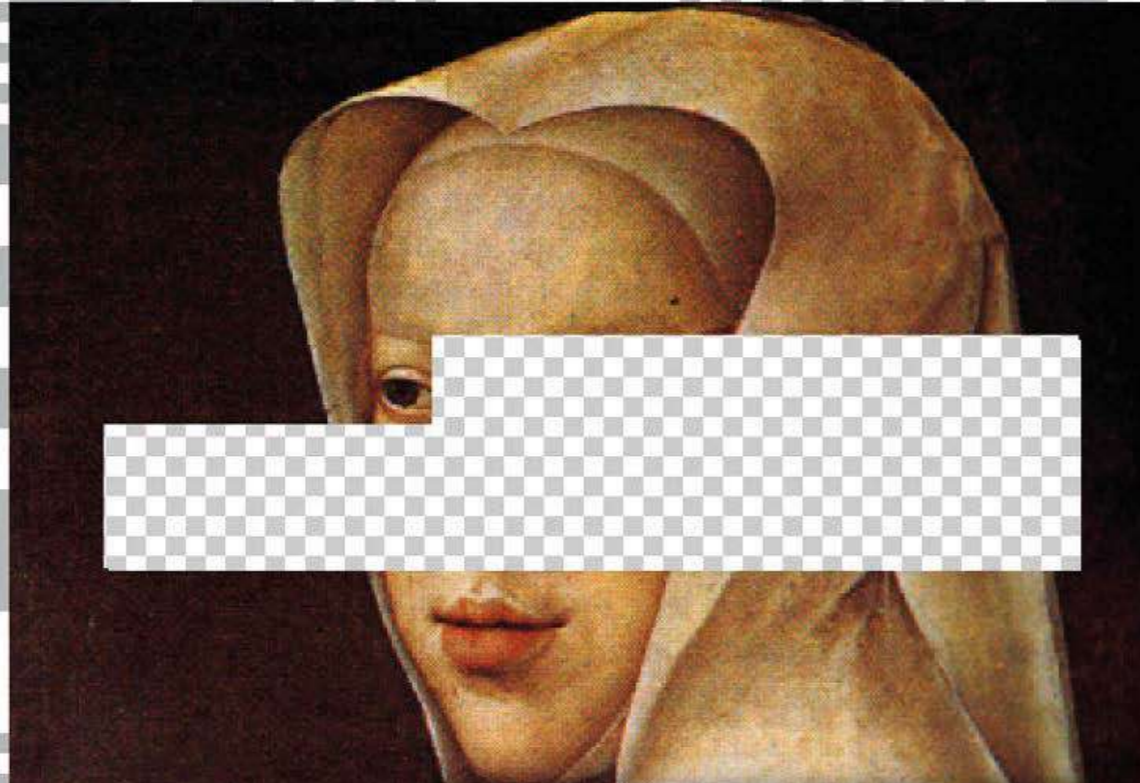
PARIS
MUSEES

Contact presse :
Mathilde Beaujard
mathilde.beaujard@paris.fr
01 53 43 40 14 / 06 45 84 43 35

1

Deux publications en plus des catalogues d'exposition: Antoine Coysevox et Raymond Hains.

De l'Amant vert à Borgnefesse:
Les *Macintsoshages* de Raymond Hains



MUSÉE
DES BEAUX-ARTS
DE RENNES

collection | ∞

Antoine Coysevox
Le monument équestre
de Louis XIV à Rennes



Un co-commissariat de Guillaume Kazerouni au Musée des beaux-arts de Tours. Contribution scientifique d'un conservateur du Musée des beaux-arts de Rennes à l'exposition Boucher du Musée des beaux-arts de Tours



Zoom

une coopération renforcée avec le Louvre.

Le 17 septembre 2022, le musée du Louvre et le Musée des beaux-arts de Rennes ont co-signé une convention-cadre de partenariat, afin de formaliser les échanges qui existent entre les deux établissements et de les développer, dans un esprit de réciprocité.

À ce jour, les principaux axes de cette coopération concernent :

- un partenariat scientifique approfondi pour l'étude et la connaissance des collections.
- des prêts et dépôts d'œuvres.
- des collaborations autour de l'organisation d'expositions.

Un comité de suivi, comprenant deux membres du musée du Louvre et deux membres du Musée des beaux-arts de Rennes, se réunira au moins une fois par an afin de dresser le bilan des actions menées et à engager.

Le musée bien accompagné

Un équipement culturel en régie directe, plus que jamais soutenu par la Ville de Rennes.

- Budget de fonctionnement de 657 000 € hors salaires (action culturelle, médiation et communication ; expositions et éditions ; vie du musée).
- Budget d'investissement de 409 000 € (restaurations ; acquisitions ; équipement).

Des partenaires publics impliqués dans les projets et les grandes orientations du musée.

Zoom Les collectivités contribuent également au fonctionnement du musée : le Conseil départemental d'Ille-et-Vilaine avec une attention particulière aux dispositifs déployés auprès des publics ; le Conseil régional de Bretagne sur des projets ponctuels et, avec la Direction régionale des affaires culturelles, à travers le FRAR et le FRAM (Fonds régionaux d'aide à la restauration et à l'acquisition pour les musées) ; la Direction régionale des affaires culturelles – Ministère de la Culture par son accompagnement scientifique, technique, son soutien en fonctionnement, son investissement selon les projets et la subvention pour l'accessibilité du musée.

Une diversification des ressources qui permet de nouveaux projets et des acquisitions marquantes.

La Société des amis du Musée des beaux-arts de Rennes en développement.

Zoom SAMBAR a fêté en 2022 ses 70 ans de soutien au musée. Elle poursuit ses projets : participation financière à l'édition du catalogue *Rennes 1922*, visites accompagnées par les commissaires d'expositions, permanences le samedi après-midi au musée, conférences, visites de musées bretons (Nantes et Lamballe), participation au comité d'usagers « les complices de Maurepas ».

- Près de 400 membres adhérents en 2022.

Rétrospective

Zoom le soutien des partenaires privés est également essentiel. SNCF réseau est le partenaire fidèle des expositions d'été depuis plusieurs années. Sonowest accompagne les événements du musée grâce à un mécénat de compétence (mise à disposition de personnel et de matériel). Groupe Norac : grâce à l'appui de l'État et au mécénat du groupe, la Ville de Rennes a fait l'acquisition du modèle réduit de la statue équestre de Louis XIV, sculpté par Antoine Coysevox et reconnu d'intérêt patrimonial majeur, d'une valeur de 2,37 millions d'euros. Cette réduction en bronze a été exposée au musée du Louvre du 18 mai au 5 septembre 2022. Elle a ensuite rejoint définitivement les collections du Musée des beaux-arts de Rennes, où sont conservés depuis le 19^e siècle les deux reliefs du piédestal exécutés par Coysevox en 1693 pour le monument original, place du Parlement.



Antoine Coysevox (1640-1720),
La statue équestre de Louis XIV,
détail, bronze, © DR

Le musée au quotidien

Un musée constitué de 3 pôles.



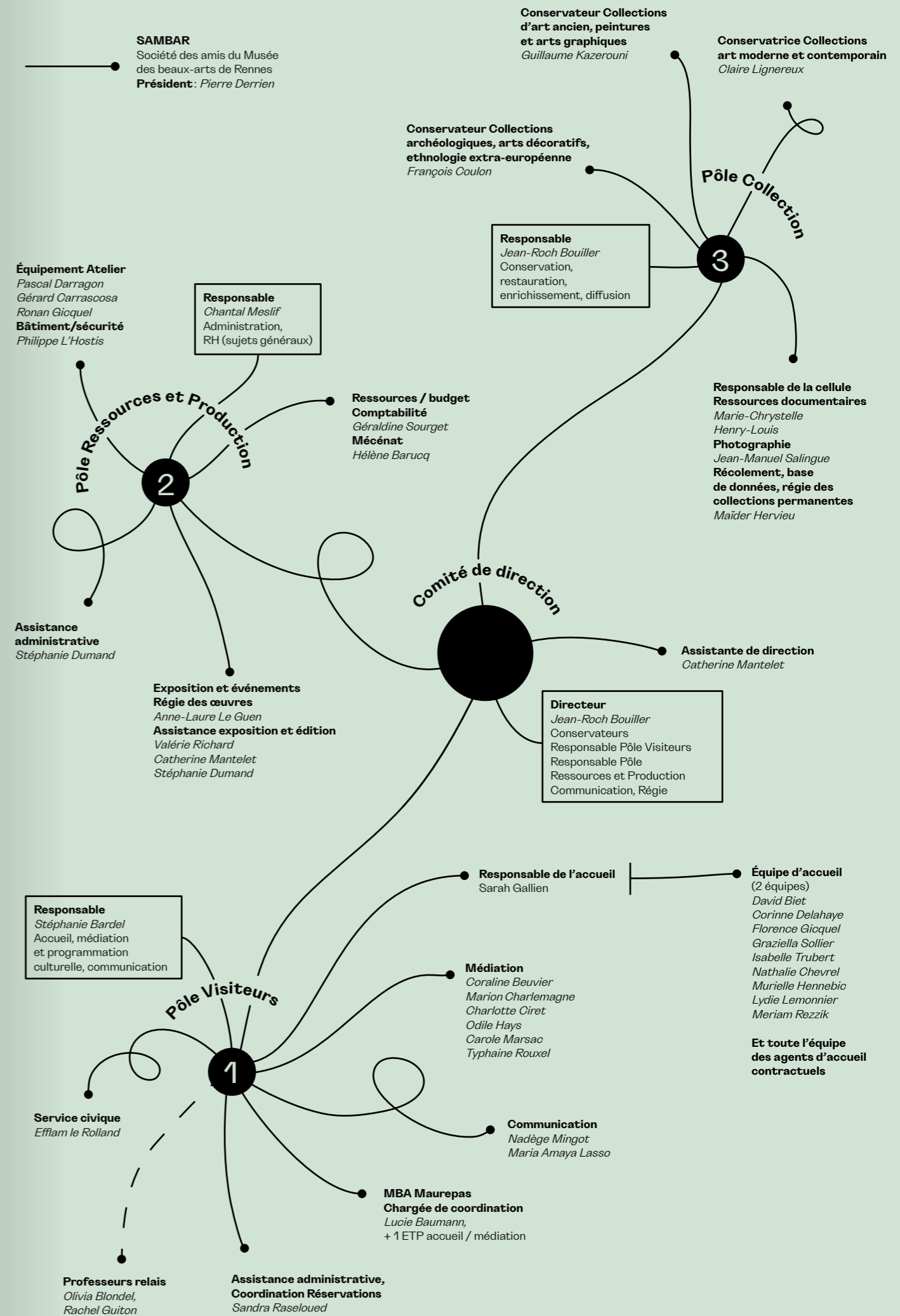
- 17 emplois temporaires.
- 39 agents permanents.

Une attention portée aux demandes des visiteurs qui améliore le service public : la nouvelle organisation du temps de travail (OTT) permet des horaires élargis et des offres de médiation renforcées le week-end.

- Nouveaux horaires depuis septembre 2022 : du mardi au dimanche de 10 à 18h.
- Visites accompagnées chaque samedi et dimanche à 11h, 15h et 16h.

Ouvert à la jeunesse, le musée prend soin d'accueillir stagiaires, apprentis, services civiques et jeunes de 18 à 26 ans bénéficiant du dispositif « Jobs à Rennes » pour leur faire découvrir les métiers du musée mais aussi son esprit.

- 80 jeunes accueillis pour des missions temporaires.



Le musée aux petits soins pour son public

Une enquête auprès des publics et un nouveau système de réservation plus adapté pour être à l'écoute des visiteuses et visiteurs.

Une programmation et une offre de médiation qui s'adressent à tous les sens, pour améliorer l'expérience de visite.

Voir, écouter, toucher, danser! Chouette expo qui fait appel à tous les sens. Ça change!

K., Livre d'or, 21 juillet 2022

Très « amazing » expo qui m'a donné envie de rire, de danser, de pleurer pour sa partie mélancolie qui m'a donné la chair de poule, et bien que venue seule qui m'a fait partager toutes ces émotions avec d'autres visiteurs. Vraiment BRAVO! et vraiment MERCI!

V. Duprat (Morlaix), Livre d'or, 21 juillet 2022

J'ai adoré les momies et la Joconde.

Lilou (10 ans), Livre d'or, 13 mars 2022

Une attention particulière portée à l'enfance grâce à des offres de médiation adaptées : visites pour les tout-petits, livret-jeu, ateliers...

Un parcours Matrimoine et un parcours Art moderne et contemporain, pour proposer un autre regard sur les collections permanentes.

Des offres de visites décalées, déguisées, mimées, rappées...



26 soirées scolaires

Zoom

Le musée a proposé en 2022:

- Une offre renouvelée à destination des scolaires avec 4 formules (clé en main, ateliers, autonomie et sur-mesure) et la consolidation de l'offre EAC (éducation artistique et culturelle) en partenariat avec l'Éducation nationale dans le cadre du projet 100% EAC de la Ville de Rennes.
- Une nouvelle offre à destination des péri-scolaires avec une offre spécifique pour les centres de loisirs.
- Une offre à destination de la petite enfance avec des visites pour les tout-petits (2-4 ans) les week-ends et pendant les vacances scolaires et une nouvelle offre pour les crèches, testée par un groupe de travail avec les EJE (éducateurs de jeunes enfants) de la ville de Rennes
- Une nouvelle offre tous publics avec des rendez-vous réguliers : midi flash tous les jeudis, visites enfants à 11h, flash à 15h et thématique à 16h tous les week-ends et les vacances scolaires, ateliers enfants des mercredis, pauses détente (yoga, sophrologie), etc.
- Grâce à un audit réalisé en 2022 le musée développe sa politique d'accessibilité : acquisition d'audiophones, visites en LSF et réalisation de plusieurs documents en FALC.



Le dispositif des ambassadeurs dédiés à Exporama.

L'objectif est d'impliquer des professionnels ou bénévoles de différents champs (loisir, handicap, social, scolaire...) dans des temps d'échanges et de conseils afin qu'ils encadrent eux-mêmes des groupes en autonomie au sein des expositions de l'été.

- 75 ambassadeurs de 44 structures ont pris part au dispositif en 2022. 75 groupes se sont déplacés en visite sur les 3 volets de l'exposition *Pas sommeil*, pour un total de 663 visiteurs sur l'été.

Calendrier

- 27 avril : présentation des expositions et des supports de médiation écrite et numérique mis à disposition.
- 17 juin : 48 ambassadeurs accompagnés par les équipes de médiation et commissaires à l'ouverture des expositions.
- Tout l'été : 1 kit de médiation ; 1 accès permanent à la plateforme Sortir ! ; 1 accompagnement sur mesure sur demande de rendez-vous auprès des équipes de médiation.
- 20 octobre : 15 ambassadeurs présents au bilan de clôture et visite des collections permanentes du musée.

Des conférences gratuites.

- 1 cycle de 6 conférences gratuites *Rennes 1922* – 660 auditeurs
- 1 cycle de 7 conférences gratuites *Images du pouvoir* – 770 auditeurs

avant

après



Rétrospective

Le musée qui prend son temps

Une décision de ralentir le rythme des expositions temporaires (4 par an à l'horizon 2024 sur 2 sites) pour prolonger la durée des expositions. Le musée entend réduire son impact carbone tout en donnant du temps aux œuvres... et au temps !

Une contribution à la transition écologique grâce notamment à l'installation d'ampoules LED dans les salles d'expositions temporaires. Un acte plus que symbolique qui permet de réaliser une économie d'énergie de 35 %.

- 30 LED acquises.

Construire le patrimoine de demain se prépare aujourd'hui : restaurations, acquisitions.

Restaurations

- 28 tableaux,
- 19 sculptures,
- 10 cadres,
- 12 objets extra-européens restaurés.

2022

23



Acquisitions

- 7 œuvres + 2 lots de 245 œuvres d'arts graphiques acquis à titre onéreux pour un montant de 90 000 €.
- 17 œuvres et un 1 lot de 26 livres d'artiste acquis à titre gratuit pour un montant estimé à environ 511 660 €.
- 1 œuvre d'intérêt patrimonial majeur acquise grâce à l'État et au mécénat du groupe Norac pour un montant de 2,37 millions d'euros.



+ 25 acquisitions

■ Musée
des beaux-arts
de Rennes ●

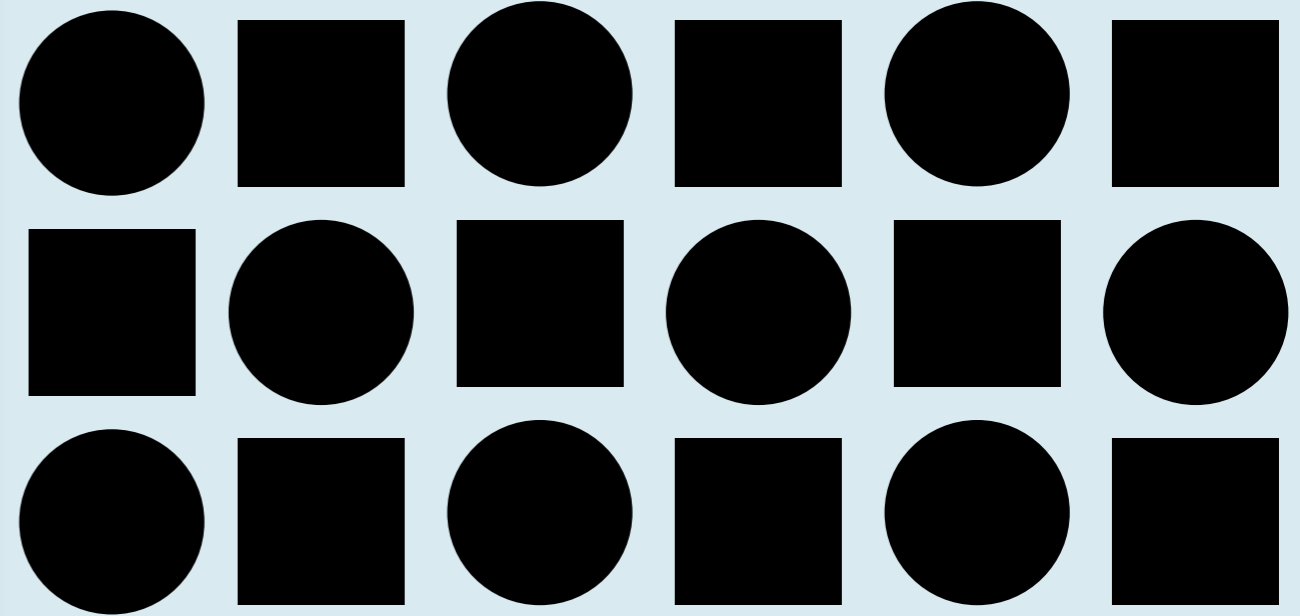


Parcours en autonomie Matrimoine

Le musée engagé pour l'égalité

Zoom 5 actions qui contribuent à la feuille
de route Matrimoine de la collectivité.

1. Acquisitions: 90% des crédits d'acquisition 2022 consacrés à des artistes femmes (Leah Brady, Barbara Moore, Latifa Echakhch, Caroline Descarsin).
2. Connaissance: recherches d'identification des armoiries du modèle peint par Madeleine Héault-Coytel, recherches sur Madeleine Héault-Coytel et ses sœurs, recherches sur Virginia Vezzi.
3. Valorisation: distribution gratuite du livret d'aide à la visite du parcours Matrimoine au musée.
4. Communication: Journée internationale des droits des femmes, Nuit des musées, Journées du matrimoine et du patrimoine et, tout au long de l'année, visites du parcours Matrimoine.
5. Sensibilisation: Journée des agents Ville de Rennes et Rennes Métropole: visites du parcours Matrimoine.



Et pour réaliser tout cela, il faut tout ce monde



Aquisitions

N° inventaire	Titre de l'œuvre	Artiste	Date, Époque	Technique	Don/Achat
2022.6.1	<i>Le Jugement dernier</i>	Alphonse Le Hénaff	vers 1852	Huile sur toile	Achat
2022.10.1	<i>Martyre de saint Sébastien</i>	Attribué à Isidoro Bianchi	17 ^e siècle	Huile sur toile	Legs Michel Laclotte
2022.10.3	<i>Le Martyre de saint Gerardo Sagredo</i>	Carl Loth	17 ^e siècle	Huile sur toile	Legs Michel Laclotte
2022.15.1	<i>Portrait d'Antoine Vieillard de Boismartin</i>	Caroline Cécile Descarsin	1791	Huile sur toile	Achat
2022.10.6	<i>Alexandre le Grand, vainqueur de Darius</i>	Francesco Solimena	Début 18 ^e siècle	Huile sur toile	Legs Michel Laclotte
2022.10.5	<i>Prédication de saint Jean-Baptiste</i>	Francesco Solimena	Fin 17 ^e siècle	Huile sur toile	Legs Michel Laclotte
2022.10.4	<i>Partie de cartes interrompue</i>	Joseph Parrocel	17 ^e siècle	Huile sur toile	Legs Michel Laclotte
2022.10.2	<i>Jacob bénissant Éphraïm et Manassé</i>	Mattia Preti	17 ^e siècle	Huile sur toile	Legs Michel Laclotte
2022.11.1	<i>Le carnaval à Rio</i>	Yves Laloy	1951-1952	Huile sur toile	Don
2022.13.1	<i>Sans titre</i>	Max Wechsler	1967	Huile sur toile	Don
2022.1.2	<i>Ngakuyu ngura</i>	Barbara Moore	2018	Acrylique sur toile	Achat
2022.1.1	<i>Piltarti</i>	Leah Brady	2021	Acrylique sur toile	Achat
2022.5.1	<i>Sans titre</i>	Roger Edgar Gillet	1953	Huile sur bois	Don
	<i>Étude de personnages en costumes vénitiens du XVI^e siècle</i>	Alexandre Jean-Baptiste Hesse	19 ^e siècle	Huile sur papier	Legs Michel Laclotte
2022.7.1	<i>Les Pardons bretons</i>	Maurice Lederlé	vers 1930	Gouache et mine de plomb	Achat
2022.15.2	<i>Portrait d'Antoine Vieillard de Boismartin</i>	Caroline Cécile Descarsin	1791	Dessin	Achat
2022.4.1	<i>Les Pèlerins d'Emmaüs</i>	Michel Gigon	1962	Dessin à l'encre sur papier	Don
2022.9.1-18	<i>Ensemble de 17 dessins</i>	Louis Marie Baader	vers 1865	Dessin à l'encre sur papier	Achat
	<i>3 cahiers : 227 oeuvres (56 dessins sur papier, 47 sur calque et 124 zincographie)</i>	Pierre Vincent Galle	1914-1918	Dessin sur papier calque, zincographie	Achat
2022.2.1	<i>La Présentation au Temple</i>	Jean-Baptiste Corneille	vers 1670-1680	Dessin : plume et encre brune, lavis brun et gris	Don
	<i>Femme péchant à pied sur une plage</i>	Manuel Robble	vers 1906	Gravure à l'aquatinte	Don
2022.8.1	<i>Peintures numéro 45 / 46 / 48</i>	Yann Lestrat	2013	Impression sur dibond	Achat
2022.14.1-14	<i>14 livres d'artiste (fonds musée) 12 livres (fonds bibliothèque)</i>			Livre	Don Jean-Jacques Aillagon
2022.13.2	<i>Recouvrement papiers</i>	Max Wechsler	1987	Papiers photocopiés, massicotés et marouflés sur toile libre	Don
2022.3.1	<i>Untitled (Seven Chairs)</i>	Latifa Echakhch	2015	Sculpture, bois peint assemblé	Achat

Restaurations

N° inventaire	Artiste	Titre de l'œuvre
		Huile sur toile
2014.3.1	Francis Pellerin	<i>Sans titre</i>
2021.2.7	Claudius Lavergne	<i>Parabole du pauvre et du riche</i>
2021.2.9	Hippolyte Lazerges	<i>Pietà</i>
2021.2.2	Jean-Pierre Granger	<i>L'Adoration des Mages</i>
2021.8.1	Baya	<i>Cueillette des olives avec étourneaux</i>
2021.8.2	Baya	<i>Femme aux oiseaux</i>
2019.12.1	Anonyme	<i>Le Sacrifice d'Isaac</i>
DT.811.1.11	Tintoret	<i>Le Massacre des Innocents</i>
1918.35.1	Anonyme	<i>Institution du rosaire</i>
DT.825.1.1	Jean-Baptiste Paulin Guérin	<i>Ulysse en butte au courroux de Neptune</i>
1949.69.1	Alfred Couverchel	<i>Scène algérienne, paysage</i>
1979.7.3	Gabriel Le Brun	<i>L'Ange gardien</i>
895.73.1	Jacques Eugène Feyen	<i>Le Marin. Héroïsme (ou Les naufragés)</i>
1939.25.1	Alexandre Juliard	<i>Portrait du Lieutenant Général Paul-Marie Rapatel</i>
DT.825.1.2	Firmin Beaunier	<i>Du Guesclin recevant des envoyés de Charles V l'épée de connétable</i>
1915.85.1	François Casimir Hoffman	<i>Portrait de Bertrand Robidou</i>
DT. 863.2.1	Francis Blin	<i>Paysage, souvenir de la Creuse</i>
DT.875.1.2	Léon Germain Pelouse	<i>À travers bois, une matinée d'octobre</i>
Cadres et supports		
	Tintoret	<i>Cadre</i>
	Juste d'Egmond	<i>Cadre</i>
		<i>Cadre de Judith avec la tête holopherne</i>
2014.3.1	Francis Pellerin	<i>Cadre</i>
	Barbara Moore	<i>Mise sur châssis</i>
	Leah Brady	<i>Mise sur châssis</i>
		<i>Restauration 3 cadres dorés</i>
	Georges Desvallières	<i>Création de cadre</i>
Objets		
794.1.753		<i>Coffre namban</i>
		<i>9 objets kadjars</i>
1887.12.6		<i>Poignard de chasse perse</i>
		<i>Store chinois collection de robien</i>
Sculptures		
2021.1.1	Antoine Coysevox	<i>Statue équestre de Louis XIV</i>
1956.7.1	Francis Pellerin	<i>Structure</i>
		<i>Restauration 12 statues en albâtre - collection robien</i>
		<i>Restauration 5 bustes en marbre collection Robien</i>
Mobilier		
		<i>Étude diagnostic du mobilier en mauvais état en réserve en vue de conservation préventive</i>

