

## Journées d'étude « Accessibilité universelle dans les musées »

9 et 10 décembre 2025 – Auditorium du Musée des beaux-arts de Rennes

### Présentation des intervenants

#### ISABELLE ANATOLE-GABRIEL

Isabelle ANATOLE-GABRIEL est conservatrice du patrimoine (INP) et docteure en histoire (EHESS). Ancienne fonctionnaire internationale de l'Unesco, elle a travaillé à la structuration et à la mise en œuvre des politiques internationales des musées et du patrimoine - notamment en tant que Rédactrice en chef de la revue MUSEUM International, Secrétaire du Comité intergouvernemental pour la promotion du retour des biens culturels à leur pays d'origine ou de leur restitution en cas d'appropriation illégale, Secrétaire de la Conférence intergouvernementale de Stockholm sur les politiques culturelles pour le développement et co-auteure des Rapports mondiaux sur la culture qui ont suivi la conférence. Elle est depuis 2021 engagée à plein temps dans l'enseignement universitaire à l'École du Louvre et à la Central European University de Vienne. Elle est maîtresse de conférences (section 22) et chercheuse associée, membre du laboratoire Héritages (UMR 9022) de CY Cergy Paris Université/CNRS.



#### STÉPHANIE BARDEL

Diplômée en histoire de l'art, Stéphanie Bardel est, depuis 2020, responsable du Pôle visiteurs du Musée des beaux-arts de Rennes. Elle y pilote la politique des publics au sein d'un pôle qui rassemble les services d'accueil, de médiation, de communication et de programmation événementielle.

Plaçant l'hospitalité et l'attention aux différents publics au cœur des enjeux du musée, elle définit les orientations en matière d'accueil et d'actions culturelles. Engagée, elle veille à promouvoir les droits culturels, l'inclusion et l'accessibilité. Elle accompagne enfin les équipes dans le développement de pratiques mettant la participation des publics au centre des projets.



## JULIETTE BARTHELEMY

Directrice de la Médiation au musée du Louvre-Lens, Juliette Barthélémy est avant tout animée par la question de la transmission. Diplômée en histoire de l'art, elle réalise une trajectoire professionnelle dans la culture, du métier de guide-conférencier dans différentes institutions à celui de Chargée de développement des projets de médiation/Bien-être/Art-thérapie puis Cheffe du service Médiation et Implication des publics au Palais des Beaux-Arts de Lille sous la direction de Bruno Girveau.



## ISABELLE BECCIA

Isabelle Beccia, docteur en histoire de l'art, chargée de la médiation institutionnelle du musée des beaux-Arts de Bordeaux, chargée du public en situation de handicap et des publics éloignés, du hors-les-murs et commissaire de l'exposition *Prière de Toucher, l'Art et la Matière* à Bordeaux.

Elle est chargée de la Nuit des musées, de la Nuit du dessin et des Journées européennes du patrimoine et matrimoine et de la programmation concernant le public adulte en général.



## FRANCOIS BLANCHETIERE

François Blanchetière est conservateur en chef du patrimoine au musée d'Orsay depuis 2020, et spécialiste de la sculpture française du XIXe siècle. Après des études d'histoire et d'histoire de l'art, il a travaillé au musée Rodin de 2005 à 2016, où il a pu étudier en profondeur les questions techniques et juridiques relatives à la sculpture.

En poste au musée des Beaux-Arts de Tours de 2017 à début 2020, il a intégré le réseau FRAME, au sein duquel il a participé à la conception de la galerie tactile dans sa deuxième version.



## MARION BOUTELLIER

Responsable du service des publics du musée Fabre. D'abord et avant tout médiatrice culturelle au sein du musée pendant plusieurs années, ses nombreuses expériences de conception de formats de médiation lui ont permis de gagner un savoir-faire solide et ancré dans la réalité du terrain. De 2009 à 2021 elle occupe le poste de chargée de projets au sein du musée Fabre pour la petite enfance, les familles et les étudiants. Elle initie, entre autres, l'accueil de la petite enfance au musée Fabre dès 2007 et déploie de nombreux projets innovants le plus souvent co-construits dans le cadre de nombreux partenariats. Actuellement responsable du service des publics du musée Fabre, elle base le travail du service sur des valeurs communes et fondatrices : l'émancipation et la participation des publics ; un musée de proximité ; des formats décloisonnés qui s'articulent autour d'une médiation sensible et plus universelle ; une interdisciplinarité et une ouverture large afin de nourrir continuellement les regards mais aussi les équipes ; la rencontre avec les œuvres, cœur et point de départ essentiels.



## BERTRAND LOÏC CATHERINE

Auteur-Photographe, Bertrand-Loïc Catherine est anciennement bibliothécaire, membre de groupes d'étude et sensibilisation à l'image par le tact (FAAF et INSEI). Il est également rédacteur des fiches descriptives du projet *La peinture par la sculpture* avec Hubert Chazelle (sculpteur sur bois), pour le compte des musées de Troyes, et il expose régulièrement comme photographe depuis trois ans sous le pseudonyme Bertrand-Loïc. Il crée par ailleurs le spectacle *Rêveurs d'images* avec le compositeur et multi-instrumentiste Gabriel Bismut.



## ANNE CHOTIN

Anne Chotin est professeure de lettres. Après avoir enseigné pendant 15 ans, elle est maintenant formatrice à l'INSEI (Institut national supérieur de formation et de recherche pour l'éducation inclusive) pour les enseignants spécialisés et les professionnels du médico-social et de la culture notamment. En tant que personne non-voyante, elle travaille dans un service qui conçoit et produit des images adaptées pour les publics déficients visuels. Ce service organise notamment des ateliers d'initiation à la lecture d'images tactiles. Elle a une pratique régulière des musées et lieux de culture qui ont participé à son épanouissement personnel.



### PIERRE CIOLFI

Pierre Ciolfi est déficient visuel depuis 2005, et dirigeait une entreprise de menuiserie et d'agencement.

Il s'est ensuite engagé auprès de l'association Lire dans le noir puis Valentin Haüy depuis 12 ans. Il est tout particulièrement actif dans les actions de sensibilisation et dans l'accompagnement pour la mise en accessibilité d'espaces urbains, d'établissements recevant du public et de contenus culturels.



### MARIE CLAPOT

Marie Clapot est une spécialiste de l'accessibilité culturelle et muséologue sensorielle, dédiée à la construction d'un monde accessible et inclusif.

Elle conseille des musées et d'autres organisations culturelles aux États-Unis et à l'étranger sur la planification stratégique en matière d'accessibilité, les formations et le renforcement des capacités, la conception d'expositions et de programmes inclusifs, ainsi que l'évaluation de programmes.



### BASTIEN COLAS

Bastien Colas est responsable du Service culturel du Musée des Beaux-Arts de Lyon depuis 2023.

Diplômé de l'Ecole du Louvre et du CNSAD, il a été conseiller théâtre, cirque, arts de la rue dans les DRAC Alsace et Rhône-Alpes puis Directeur adjoint délégué de la création et des industries culturelles à la DRAC Auvergne-Rhône-Alpes.



## MÉLANIE DEVEAULT

Mélanie Deveault est Directrice de l'éducation, de l'engagement communautaire et de l'expérience visiteur au Musée des beaux-arts de Montréal, une institution renommée pour ses recherches sur l'impact de la pratique des arts et de l'art thérapie en contexte muséal. Titulaire de la Chaire Ariane Riou et Réal Plourde pour l'art et l'éducation au service de la communauté, elle a à cœur de contribuer à la création d'espaces muséaux accessibles et inclusifs, favorisant le bien-être de populations variées. Mélanie Deveault a développé la plateforme ÉducArt, un outil pédagogique primé, ainsi qu'elle a contribué à plusieurs publications et conférences internationales. Elle est diplômée en histoire de l'art (M.A., Université de Montréal) et en muséologie (M.A., UQAM).



## LAETITA DUCAMP

Laetitia Ducamp est Chargée de médiation et de développement des publics au Musée d'arts de Nantes.

En tant que référente accessibilité, elle accompagne depuis plusieurs années les publics dans leur découverte des œuvres, à travers la conception d'outils, la création de visites adaptées ou la construction de projets avec les partenaires.

À partir de 2020, elle rejoint le projet *Prière de toucher* pour l'étape nantaise.



## AURELIA FLEURY

Aurélia Fleury œuvre à rendre la culture accessible à toutes et à tous en plaçant les publics au cœur des projets depuis une quinzaine d'années.

Après une première carrière dans les musées en France, elle a développé la filiale canadienne de l'agence de design inclusive Tactile Studio avant de devenir consultante indépendante en accessibilité culturelle. Aurélia est installée au Québec depuis sept ans.





### DELPHINE GALLOY

Delphine Galloy est Directrice du Musée des beaux-arts de Rennes depuis janvier 2025.

Auparavant, elle a été Conservatrice du patrimoine dans les musées d'Angers de 2013 à 2019, puis Directrice-adjointe de la culture, en charge de la politique patrimoniale, des Archives et des Musées, à Rennes, Ville et Métropole, de 2019 à 2024.



### DELPHINE HARMEL

L'itinéraire professionnel de Delphine Harmel est jalonné d'expériences variées depuis plus de vingt ans au sein de grandes institutions culturelles : du spectacle vivant au secteur patrimonial, en passant par l'audiovisuel et l'administration centrale, elle développe rapidement une solide expertise en accessibilité au contact de publics fragilisés ou éloignés de la culture.

Aujourd'hui chargée de mission pour le pôle RSO du Centre des monuments nationaux (CMN), elle coordonne la politique handicap de l'établissement, accompagne les monuments du réseau CMN dans leur démarche d'accessibilité sur l'ensemble du territoire et assure les sensibilisations en interne. Également formatrice, elle a créé et anime pour CMN Institut le module « Favoriser une médiation inclusive dans un site patrimonial ».



### ANNE KREBS

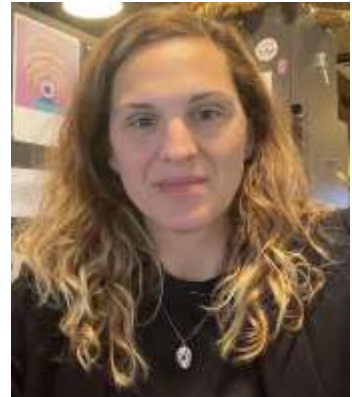
Anne Krebs est chercheur honoraire au musée du Louvre. Elle y a dirigé les programmes d'études et de recherches socio-économiques portant sur les publics, leurs pratiques et leurs évolutions. Des programmes de recherche pluriannuels conduits en partenariat avec des universités françaises et étrangères se sont intéressés aux contributions sociales et économiques des musées, aux pratiques culturelles en régime numérique et aux données massives appliquées au champ culturel.



### PAULINE LACAZE

Pauline Lacaze est Responsable du Service des publics du Capc, musée d'art contemporain de la Ville de Bordeaux. Elle a été précédemment en poste dans des Fonds régionaux d'Art Contemporain (FRAC Aquitaine et Ile-de-France).

Médiatrice culturelle indépendante (fondatrice de LABO, un projet itinérant de sensibilisation à la création plastique pour les tout-petits), elle est diplômée de l'École du Louvre en muséologie et en médiation culturelle.



### CINDY LEBAT

Cindy Lebat est Docteure en Sciences de l'information et de la communication (muséologie), chercheuse associée au Ghrapes - INSEI et au CERLIS. Depuis sa thèse, soutenue en 2018 et consacrée à l'expérience de visite des personnes déficientes visuelles et auditives, elle développe ses recherches dans des cadres pluriels autour de l'inclusion des personnes en situation de handicap, avec une forte orientation vers les enjeux culturels. Son activité de consultante et chargée d'étude indépendante lui permet de mettre ses travaux de recherche au service du terrain en accompagnant les acteurs du secteur muséal dans la connaissance de leurs publics et dans leurs démarches de mise en accessibilité.



### LAURE OLIVÈS

Malvoyante à la naissance et non voyante aujourd'hui, Laure Olivès intervient régulièrement en tant que consultante extérieure au sein des musées ou autres lieux culturels à Montpellier ou au niveau régional. Elle participe à l'élaboration d'audio-guides ou à la réalisation de maquettes pour les publics déficients visuels.



### SOPHIE ONIMUS-CARRIAS

En charge du Service culturel du Musée des Beaux-Arts de Lyon de 2013 à 2021, Sophie Onimus-Carrias a piloté l'étape lyonnaise de la galerie tactile en 2020.

Conservatrice du patrimoine, elle a commencé par une carrière dans l'enseignement, ce qui l'a amenée à considérer tout particulièrement les questions de médiation et d'interprétation.

Aujourd'hui directrice du pôle Architecture et Patrimoines à la DRAC Auvergne-Rhône-Alpes, elle suit l'ensemble des services patrimoniaux de l'État en région : archéologie, monuments historiques, musées, ethnologie, archives.



### MOKRANE OUYED

Mokrane Ouyed est retraité, non-voyant et rouennais. Il est impliqué depuis vingt ans dans le mouvement associatif. Il a, pendant une vingtaine d'années, donné des cours de braille et d'informatique adaptés, au sein du Comité Valentin Haüy, en particulier, à des personnes ayant perdu la vue tardivement. Aujourd'hui, c'est au G.I.H.P.-Normandie qu'il poursuit ce chemin, là où culture et accessibilité se rencontrent.



### CÉLINE PEYRE

Céline Peyre est chargée de mission – Arts visuels et interventions artistiques dans l'espace public pour la Ville et Métropole de Montpellier.

Professionnelle engagée dans le champ des arts visuels, elle a mis à profit ses 20 ans d'expérience au sein des musées pour développer des projets culturels innovants et accessibles.

Au musée Fabre de Montpellier, elle a piloté en 2016-2017, la création de la galerie tactile *L'art et la matière. Prière de toucher*, en partenariat avec le musée du Louvre et le réseau FRAME.





### AUDE PORCEDDA

Professeure agrégée à l'université du Québec à Trois-Rivières, et Directrice de la collection 21 aux éditions Hermann (Paris), Aude Porcedda étudie la gestion du changement vers le développement durable et le lien santé et culture à travers la question de l'accessibilité universelle dans les musées.



### FLORENCE RAYMOND

Florence Raymond, Conservatrice du patrimoine, Vice-présidente de l'association professionnelle Musenor, est cheffe de la conservation et de la médiation à l'Hospice Comtesse, le musée d'art et d'histoire de la Ville de Lille. Dix-huitiémiste de formation, elle a été collaboratrice scientifique au département des peintures du Musée du Louvre de 2007 à 2011 dans le cadre du projet international dédié à Antoine Watteau (1684-1721). Elle a ensuite rejoint jusqu'en 2022 le Palais des Beaux-Arts de Lille comme responsable des collections XVIIIe siècle, du département des Plans-Reliefs et des Nouveaux Médias avant d'être nommée cheffe du service Ressources documentaires, Innovation numérique et Prospective.



### HADRIEN RIFFAUT

Hadrien Riffaut est sociologue et ethnographe, docteur en sociologie de l'Université Paris Cité. Chercheur associé au CERLIS (CNRS / Université Paris Cité), il est spécialiste du tiers secteur, des enquêtes qualitatives menées auprès de publics fragilisés et des institutions muséales et patrimoniales. Il a co-dirigé une enquête du ministère de la Culture sur les professionnels de la conservation-restauration en partenariat avec le Centre de Sociologie des Organisations (CSO) de SciencesPo et dirige depuis 2022 les Éditions des Solitudes de la Fondation de France. Il conduit également des études de publics et d'évaluation pour de nombreux musées et institutions patrimoniales. Il enseigne la sociologie à l'Université Paris Cité et à l'École Boulle.



### MARINE ROY

Administratrice de l'État, Marine Roy a été notamment secrétaire générale de la Bibliothèque publique d'information, DRH de la Bibliothèque nationale de France, puis en charge à la direction des affaires culturelles de la Ville de Paris du réseau des bibliothèques, des conservatoires et des ateliers Beaux-arts de la Ville de Paris.

Elle est aujourd'hui Haute fonctionnaire handicap inclusion au ministère de la culture.



### RAFFAELLA RUSSO-RICCI

Raffaella Russo-Ricci est diplômée en littérature et histoire de l'art à l'Université Alma Mater Studiorum de Bologne (Italie) et en muséologie et médiation culturelle à l'École du Louvre. Après avoir dirigé le service éducation et médiation du musée d'art et d'histoire du Judaïsme (mahJ), elle est responsable de la médiation pour les musées de la Ville de Paris au sein du Service des Publics de Paris Musées. De plus, elle enseigne la médiation culturelle à l'École du Louvre. Elle est la correspondante nationale pour la France du Comité pour l'éducation et l'action culturelle (CECA) de l'ICOM et fondatrice et co-coordinatrice du Groupe d'Intérêt Spécial (GIS) « Accessibilité universelle, le musée inclusif ».



### DANIELLE SCHULZ

Danielle Schulz (elle) est une spécialiste de l'accessibilité et du vieillissement créatif, forte de 15 ans d'expérience au sein d'organismes artistiques à but non lucratif. Passionnée par la transmission du savoir et le développement des compétences, elle accompagne les professionnels dans l'application des principes de conception universelle et centrée sur l'humain. Elle partage régulièrement ses ressources avec la communauté artistique par le biais de publications, de conférences et de consultations. Danielle Schulz est directrice adjointe de la formation continue et de l'accessibilité au Denver Art Museum.



### HANNAH THOMPSON

Hannah Thompson est professeure de français et d'études critiques du handicap à Royal Holloway, Université de Londres. Elle se décrit comme universitaire « partiellement aveugle » et militante. Ses recherches portent sur la relation entre la littérature et la culture visuelle françaises et la cécité, et elle s'intéresse particulièrement à la manière dont l'audio description créative peut bénéficier à la fois aux personnes aveugles et non aveugles.



### EMILIE VANHAESEBROUCKE

Emilie Vanhaesebroucke est directrice exécutive du réseau FRAME (FRench American Museum Exchange) pour la France. Diplômée en lettres modernes à Lille III, elle a étudié l'histoire de l'art à l'École du Louvre et à Paris I Panthéon-Sorbonne. Elle a été chargée de mission au musée national Jean-Jacques Henner et a travaillé au département des expositions de la Réunion des Musées Nationaux-Grand Palais avant de rejoindre FRAME en septembre 2009 en tant que coordinatrice. Au fil de son parcours au sein du réseau, elle a notamment développé les initiatives transatlantiques ayant trait au rôle social des musées à travers l'engagement des publics et des programmes de médiation culturelle innovants. Émilie Vanhaesebroucke a par ailleurs contribué à des publications scientifiques portant principalement sur l'art du XIXe siècle.



### BERTRAND VERINE

Bertrand Verine est chercheur en analyse du discours à l'Université de Montpellier Paul-Valéry. Il étudie depuis quinze ans la verbalisation des perceptions minorées, en particulier du tact, du mouvement (kinesthésie) et de la position du corps (proprioception). En 2019, il a créé le site pluridisciplinaire <http://fondationdoutoucher.org>. En 2021, il a publié *Le Toucher par les mots et par les textes* aux éditions L'Harmattan.



## RONNA TULGAN OSTHEIMER

Ronna Tulgan Ostheimer travaille au département éducatif du Clark Art Institute (Williamstown, Massachusetts) depuis plus de vingt-cinq ans, d'abord en tant que coordinatrice des programmes communautaires et familiaux, puis en tant que directrice de l'éducation et aujourd'hui en tant que directrice de l'apprentissage et de l'engagement. Son objectif en tant que médiatrice de musée est d'aider les gens à mieux comprendre que le fait de regarder et de réfléchir à partir de l'art peut élargir leur perception de la valeur humaine et accroître les possibilités. Elle a donné de nombreuses conférences et publié de nombreux articles sur l'éducation muséale, son évolution et son expansion, qui est passée d'une approche historiquement centrée sur les objets et la culture à une approche incluant la conscience humaine et le bien-être.



Avant de rejoindre le Clark, Ronna Tulgan Ostheimer a enseigné au Massachusetts College of Liberal Arts au sein du département d'éducation. Auparavant, elle a été enseignante et Coach parental. Ronna Tulgan Otheimer est titulaire d'un Doctorat en éducation psychologique de l'Université du Massachusetts et d'une Licence en Sociologie et Etudes américaines des Hobart and William Smith Colleges.

## SIBILLE WSEVOLOJSKY

Sibille Wsevolosky est Chargée de projets au sein du Service des Publics du Musée des Beaux-Arts de la métropole Rouen Normandie. Médiatrice culturelle, elle développe et accompagne des propositions adaptées à des personnes porteuses de handicap en partenariat avec les structures médico-sociales du territoire.

En appui de Frédéric Bigo, co-commissaire de l'exposition *Prière de toucher*, et avec Peggy Legris, elle a accompagné la création du livret en FALC et construit des actions variées dans l'exposition et hors-les-murs.

