

Le Musée
des beaux-arts
à Maurepas ?

Où en
sommes-nous ?

Découvrez
les prémices
du musée



Sommaire

1

Introduction - p.2

2

**La commande publique
- p.3**

3

**La station de métro
Gros-Chêne - p.4**

4

Isabelle Cornaro - p.5

5

Isabelle Arthuis - p.7

6

Fantaisies - p.11

7

Autour du projet - p.13

Introduction

Situé au nord-est de la ville de Rennes, le quartier de Maurepas a été construit entre les années 1950 et 1970 sur le modèle des grands ensembles. Il est particulièrement riche de ses initiatives artistiques et culturelles. Résidences d'artistes, ateliers créatifs et événements festifs sont régulièrement proposés et portés par les habitants, associations et équipements de quartier.

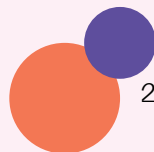
Depuis 2014, un important programme de rénovation urbaine est en cours dans le quartier. Parmi les prochaines transformations et aménagements, en lien avec l'arrivée de la ligne b du métro et l'ouverture de la station Gros-Chêne, un nouvel espace du Musée des beaux-arts de Rennes d'une surface de 400 m² ouvrira à la fin de l'année 2024, au pied de l'immeuble dit « La Banane », au croisement du boulevard Emmanuel Mounier et de la rue de la Marbaudais.

Une ludothèque et un espace d'accueil de jeunes enfants gérés par le centre social s'installeront dans les locaux adjacents et des liens étroits ont déjà été tissés avec la bibliothèque de quartier et le pôle associatif de la Marbaudais.

Le Musée des beaux-arts – Maurepas accueillera des œuvres d'art anciennes et contemporaines issues des collections. Deux expositions temporaires seront présentées chaque année.

Ce lieu entièrement gratuit se veut ouvert sur son environnement et proposera une nouvelle relation entre les visiteurs et le musée. L'une des deux expositions annuelles sera imaginée avec les habitants, à travers différents modes de collaboration. Un groupe de volontaires, Les Complices, est déjà engagé dans un travail de réflexion sur les prochaines étapes du projet, avec l'équipe du musée.

L'exposition inaugurale du Musée des beaux-arts – Maurepas est conçue par l'artiste Isabelle Arthuis en collaboration avec François Coulon, conservateur au musée.



La commande publique

Dans le cadre de la commande publique de la ligne b du métro, et d'une politique municipale de commandes visant à rendre l'art accessible au plus grand nombre et à soutenir la création artistique, la Ville de Rennes a choisi d'implanter des œuvres d'art à proximité ou à l'intérieur de 7 nouvelles stations :

- **STATION Cesson-Viasilva – Ugo Rondinone, Suisse et États-Unis**
Sculpture monumentale *The Sincere* réalisée en pierre de taille.
- **STATION Joliot-Curie Chateaubriand – Valentin Carron, Suisse**
Clôture aux lignes sinueuses réalisée pour le lycée Chateaubriand.
- **STATION Gros-Chêne – Isabelle Cornaro, France, et Isabelle Arthuis, France**
Installation de mobilier urbain (Isabelle Cornaro) et de photographies (Isabelle Arthuis) aux abords du futur musée et de la station de métro.
- **STATION Sainte-Anne – Camila Oliveira Fairclough, Brésil**
Peinture / design à l'intérieur de la station de métro.
- **STATION Saint-Germain – Charles de Meaux, France**
Installation vidéo dans le tunnel du métro, entre Saint-Germain et Sainte-Anne. Des images représentant des animaux en mouvement apparaissent au passage du train.
- **STATION Gares – Jean-Marie Appriou, France**
Sculpture monumentale figurative *Morvarc'h*, cheval du roi Gradlon contemplant son reflet dans l'eau, sur le parvis de la gare.
- **STATION Saint-Jacques - Gaité – Phillip King, Angleterre**
Sculpture monumentale abstraite constituée de l'assemblage d'éléments peints de couleurs vives.

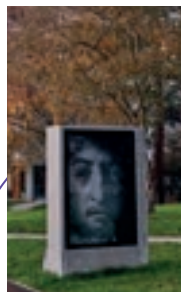
La station de métro Gros-Chêne

La commande publique de la ligne b du métro a pris une dimension particulière à la station Gros-Chêne. Au-delà de l'implantation de l'œuvre d'Isabelle Cornaro, le quartier de Maurepas accueillera un nouveau site du Musée des beaux-arts.

L'œuvre est un ensemble de 5 sculptures-vitrines d'Isabelle Cornaro inspirées de la série *Scènes* réalisée par l'artiste en 2015. Ces sculptures en béton moulé à l'esthétique minimale présentent des productions artistiques en deux dimensions, le long du boulevard Emmanuel Mounier. Une déambulation dans l'espace public, gratuite et accessible à toutes et tous.

Isabelle Cornaro concevra également les aménagements intérieurs du musée : socles, vitrines...

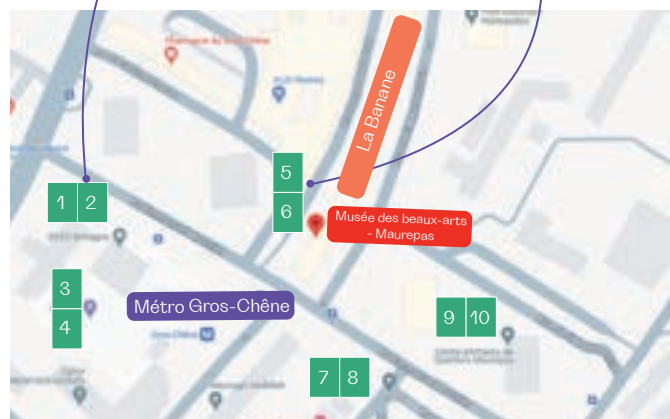
Les sculptures-vitrines d'Isabelle Cornaro, boulevard Emmanuel Mounier



Photographe : Christophe Le Dévéhat



N'hésitez pas à aller découvrir les sculptures-vitrines !



Isabelle Cornaro
Scènes I (édition espace public)
2021
Béton, aluminium, verre
Réalisation : Self Signal,
Cesson-Sévigné

Isabelle Cornaro

Artiste plasticienne

Isabelle Cornaro est une artiste française née en 1974 à Aurillac. Elle vit et travaille à Paris et à Genève. Elle a fait des études d'histoire de l'art à l'École du Louvre et à l'École Nationale Supérieure des Beaux-Arts de Paris.

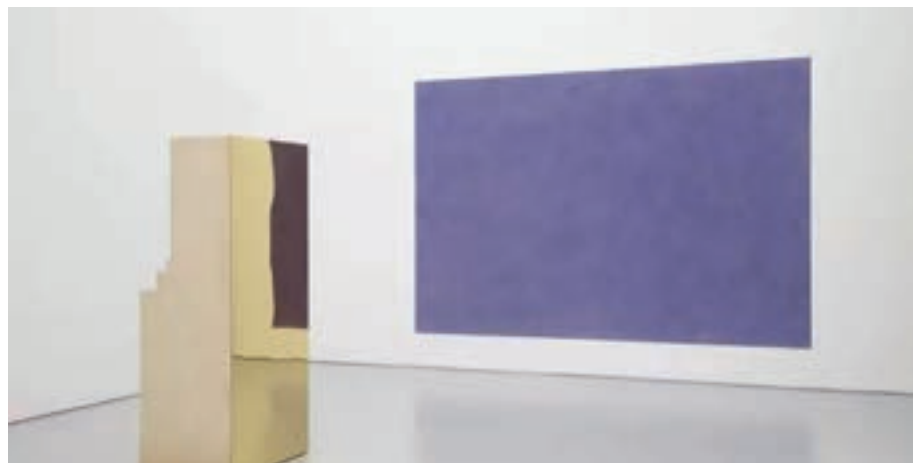
Son travail est nourri par l'héritage de l'art conceptuel qui étudie la manière dont les objets et les œuvres d'art sont produits, animés et ensuite fétichisés. **À priori abstraites, ses compositions se basent sur l'analyse structurelle** de photographies, de plans d'urbanisme ou de tableaux de paysages préexistants, que l'artiste déconstruit pour créer de nouvelles grilles de lecture et de perception.

Sa pratique s'étend à de nombreux domaines tels que le dessin, la photographie et la vidéo, la scénographie, l'installation ainsi que la sculpture.

Isabelle Cornaro crée des œuvres d'art pour l'espace public, notamment à Poitiers avec *Séquences imaginée* pour le square du jardin des Droits de l'Homme (2021) et à Rennes où l'œuvre *Scènes (édition espace public)* a été conçue pour dialoguer avec le nouveau site du Musée des beaux-arts dont elle a dessiné la scénographie.



Portrait d'Isabelle Cornaro par Annik Wetter



Isabelle Cornaro, *Scènes # 1*, 2015

Isabelle Arthuis

Artiste photographe

Isabelle Arthuis est une artiste française née en 1969 au Mans, aujourd'hui installée à Bruxelles. Formée à l'École des Beaux-arts de Rennes, **elle est très attachée à la Bretagne**. Elle dirige depuis plusieurs années une résidence artistique à Belle-Île-en-Mer où elle développe des projets culturels et d'éducation artistique.

Ses œuvres sont régulièrement exposées dans des lieux culturels de la région et à l'étranger. On y retrouve souvent des paysages bretons : du port de Brest à la grotte de Donnant à Belle-Île-en-Mer, jusqu'aux côtes rocailleuses de Trédrez-Loquémeau.

Fort de l'empreinte de ses voyages et des lieux qu'elle a pu investir, **son travail est marqué par sa formation initiale en peinture** « Je peins avec mon appareil photo », ainsi que par le cinéma.

Isabelle Arthuis crée des images qui prennent différentes formes selon les contextes et les lieux où elle intervient : photographies argentiques ou numériques, affiches de très grands formats qu'elle placarde dans l'espace public. Mais aussi des installations photo et vidéo, livres d'artistes, diaporamas dans lesquels elle joue de véritables suites visuelles et chromatiques, ou encore des films qu'elle traite de façon quasi pictorialiste.

Ses œuvres sont conservées dans plusieurs collections publiques et privées françaises et internationales, notamment au Frac Bretagne.



Portrait d'Isabelle Arthuis



Isabelle Arthuis, *Le Banquet*, 2011





Maître de la Fertilité de l'oeuf, Concert grotesque, Italie, 18^e siècle

Fantaisies

Le mot fantaisie peut évoquer :

- une imagination libre, sans souci des règles formelles
- un désir d'être bizarre, fantasque, décalé
- un ensemble de choses imprévues, agréables et amusantes



Conçu par Isabelle Arthuis en partenariat avec La Criée centre d'art contemporain, *Fantaisies* est le premier projet artistique imaginé pour le nouveau site du musée à Maurepas.

Isabelle Arthuis propose une lecture singulière des œuvres où chacun peut projeter des histoires et inventer de nouveaux récits à travers un projet en 3 temps, des travaux de réhabilitation du bâtiment à son inauguration.

1. Les ateliers artistiques

Un atelier photo a été organisé au Musée des beaux-arts – Quai Zola en octobre 2022.

Une cinquantaine de personnes, habitants de Maurepas et d'ailleurs, ont photographié des détails d'œuvres dans les collections de peintures du musée et écrit des histoires, intimes ou imaginaires, inspirées par ces éléments.

Un studio photo installé à cette occasion dans la réserve des objets, habituellement inaccessible aux visiteurs, a permis à chacun d'être photographié par Isabelle Arthuis avec l'objet de son choix. Les photographies produites rappellent les postures et gestes des personnages dans les peintures.



Un an plus tard, un atelier d'écriture libre et créatif animé par la formatrice Youna Loquet a proposé à la trentaine de participants d'inventer des histoires en repartant des détails des peintures (personnages, lieux, actions).

2. Les campagnes d'affichages

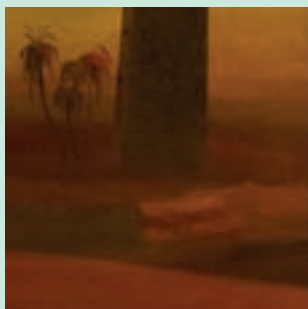
Isabelle Arthuis a produit des séries de photographies destinées à être exposées dans les sculptures-vitrines jusqu'à l'inauguration du musée.

La première campagne d'affichage dévoilée le 13 juillet 2023 se compose d'une dizaine de portraits noir et blanc issus de peintures du 17^e au 20^e siècle.

Grâce au travail de l'artiste, les œuvres deviennent des images intemporelles : témoins du passé, regardeurs de notre quotidien, observateurs de l'avenir.

Deux autres campagnes d'affichage seront présentées jusqu'à l'ouverture du musée.

3. L'exposition inaugurale



Dans la première exposition du Musée des beaux-arts – Maurepas s'articulera un grand récit constitué d'une sélection de photographies, de sculptures, d'objets et de peintures.



Isabelle Arthuis, *Récit en image* (travail en cours), 2022

Autour du projet



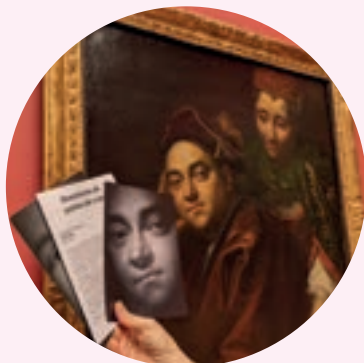
Depuis 2021, un travail de préfiguration du nouveau musée à Maurepas est en cours. Il prend la forme d'actions de médiation : visites sur la botanique reliant le musée et le quartier, ateliers avec des artistes contemporains rennais...

Il se développe à travers des partenariats avec des professionnels et des habitants du quartier : participation à l'exposition d'artistes amateurs du centre social (Talents Z'Anonymes), édition avec la photographe Candice Hazouard, résidence de l'artiste Agathe Halais, création d'une émission radiophonique avec le collège La Binquenais et la radio associative Canal B, etc.

LE PARCOURS « QUESTIONS DE POINTS DE VUE »

Un parcours visuel pour découvrir l'art dans l'espace public et mettre en lien les collections du musée, les sculptures-vitrines d'Isabelle Cornaro et le travail d'Isabelle Arthuis.

Intitulé « Questions de points de vue », le parcours débute par la présentation des portraits photographiques d'Isabelle Arthuis à Maurepas, dans **les sculptures-vitrines**. Il se prolonge au Musée des beaux-arts – Quai Zola sous la forme d'une **déambulation ludique** pour retrouver les personnages photographiés parmi les peintures.



Une sensibilisation originale et diversifiée à l'art proposée par le musée, où chacun est libre de partager ses impressions et interprétations.

Pour plus d'informations
ou
pour s'inscrire au parcours
« Questions de points de vue »

museemaurepas@ville-rennes.fr



Pour se tenir informé
des actualités du projet

Rubrique « Musée des beaux-arts
– Maurepas » sur le site mba.rennes.fr

Pour recevoir l'infolettre
du musée :

mba.rennes.fr/fr/newsletter-abonnement



■ Musée
des beaux-arts
de Rennes ●

Musée des beaux-arts
- Quai Zola
20 quai Zola,
35000 Rennes

INFOS PRATIQUES

mba.rennes.fr

Ouvert
du mardi
au dimanche,

de 10h à 18h

Fermé le lundi et les jours fériés

Gratuit

pour les collections permanentes

Tarifs réduits ou gratuits sont
proposés pour les expositions
temporaires,
rendez-vous sur le site mba.fr
> infos pratiques > tarifs

 Ville de
RENNES

