

■ Musée  
des beaux-arts  
de Rennes ●

Maurepas

Roger, Edgar Gillet, *Personnages et animaux*, 1970 | Collection Nathalie Pollak Haas | ©Photo Losi | © Adagp, Paris 2026



EXPO  
RAMA  
Rennes  
2026

Quai Zola

**Roger**

27.06.26  
— 20.09.26

**Edgar Gillet**

La grande dérision

Parcours en autonomie

# Sommaire

- 3 1 exposition, 2 sites
- 4 5 choses à savoir sur Roger Edgar Gillet
- 5 **Quai Zola**
  - 6 **Salle 1** ● Les années 1950 : une aventure abstraite
  - 7 **Salle 2** ● Tyranniser le portrait
  - 8 **Salle 3** ● Comédie humaine, comédie urbaine
  - 9 **Salle 4** ● Bretagne
  - 10 **Salle 5** ● Gillet et ses maîtres
- 11 **Maurepas**
  - 12 **Vitrine 1** ● Le visage transformé
  - 13 **Vitrine 2** ● Humain ou animal ?
  - 14 **Vitrine 3** ● La tradition du portrait : le notable
  - 14 **Vitrine 4** ● La tradition du portrait : l'élégante
  - 15 **Vitrine 5** ● La musique
  - 16 **Vitrine 6** ● La scène d'intimité
  - 17 **Vitrine 7** ● La vieille Bretonne
- 18 Offre de médiation

# 1 exposition, 2 sites

Le Musée des beaux-arts de Rennes présente pour la première fois une exposition sur ses 2 sites : Quai Zola, le site historique situé en centre-ville, et Maurepas, le nouveau site inauguré en 2025 dans le quartier de Maurepas.

« Roger Edgar Gillet. La grande dérision » présente le travail de Roger Edgar Gillet, peintre français qui employait l'humour dans son œuvre pour questionner la société ou encore l'histoire de l'art.

## Au Musée ■ Quai Zola

L'exposition propose une découverte complète de l'évolution de l'œuvre de l'artiste, de ses débuts dans la **peinture abstraite**<sup>©</sup>, jusqu'aux paysages marins qu'il peint à la fin de sa vie.

## Au Musée ● Maurepas

L'exposition se concentre sur la figure humaine, sujet central pour l'artiste dès la fin des années 1950. Une galerie de ses personnages-types est présentée aux côtés d'œuvres des collections du Musée des beaux-arts dans les 7 vitrines des salles d'exposition.

© Une **peinture abstraite** est une oeuvre où il n'est pas possible de reconnaître des paysages, des objets ou des personnages. On oppose souvent l'abstraction à la figuration qui représente des paysages, des objets, etc.

Les deux sites, Quai Zola et Maurepas, sont reliés par la ligne b du métro en 10 minutes.

### Musée des beaux-arts

#### ■ Quai Zola

20 quai Émile-Zola

- a République
- b Saint-Germain

Bus C4 C6 67 N4  
arrêt Musée Beaux-Arts

Bus C2 11 12  
arrêt TNB

### Musée des beaux-arts

#### ● Maurepas

2 allée Georges-de-la-Tour

- b Gros-Chêne

Bus C3 32  
arrêt Gros-Chêne

Vue de la façade du Musée des beaux-arts - Maurepas |  
© Musée des beaux-arts de Rennes



**MAUREPAS**  
Station Gros-Chêne ligne b



**QUAI ZOLA**  
Station Saint-Germain ligne b

Vue de la façade du Musée des beaux-arts - Quai Zola  
| © Musée des beaux-arts de Rennes

# 5 choses à savoir sur Roger Edgar Gillet

## 1 Un peintre français majeur de l'après-guerre

Né en 1924 et décédé en 2004, Gillet appartient à la scène artistique d'après-guerre qui se reconstruit et s'ouvre à de nouvelles formes de peinture. Ses premières envies de peindre remontent à son enfance suite à l'observation d'activités artisanales et ouvrières. Actif dès les années 1940, il expose dans plusieurs galeries dès les années 1950 et peint jusqu'à la fin de sa vie. Son style et son langage n'ont cessé d'évoluer sans rupture brutale.

## 2 Un explorateur de la matière

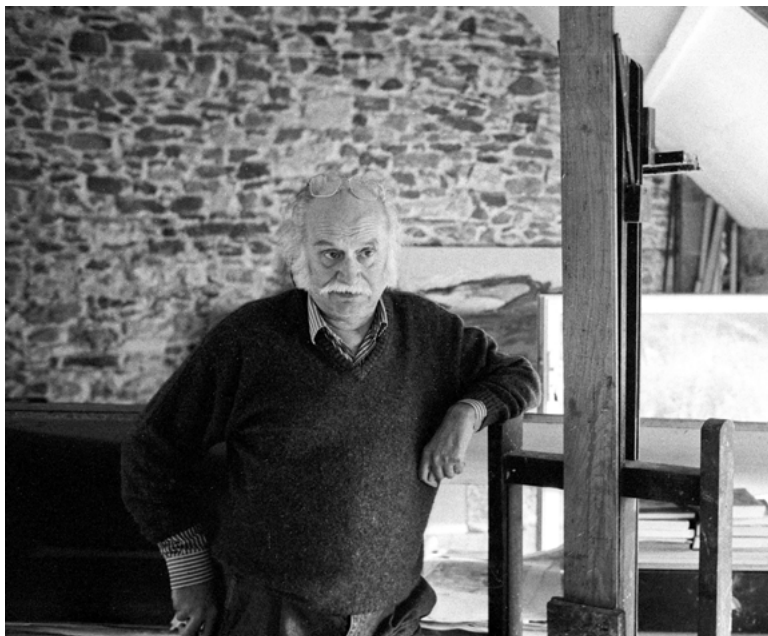
Gillet travaille de manière rapide et avec une grande énergie. Les coups de pinceau sont visibles, la matière est épaisse et les couleurs sont sombres avec une gamme chromatique restreinte (bruns sombres, ocres clairs et rouge vermillon). Une impression de mouvement permanent et de forte intensité émotionnelle se dégagent de ses œuvres. Il n'a eu de cesse d'expérimenter notamment à ses débuts (1950-1953) lorsqu'il mélangeait à sa peinture du sable ou encore de la colle de peau.

## 4 Un regard critique et ironique sur la société

Chez Gillet, la peinture propose une vision tendue et souvent inquiète de la société : à travers des figures déformées et instables, il évoque un individu fragilisé représenté dans un monde qu'il semble subir. Les déformations ne servent pas seulement à exprimer l'angoisse mais soulignent aussi l'absurde et la théâtralité des comportements humains.

## 5 Une reconnaissance progressive dans l'histoire de l'art

Longtemps en marge des grands courants dominants (notamment l'abstraction géométrique dans les années 1960), il est aujourd'hui reconnu comme une figure importante de la peinture moderne et comme un artiste singulier dont le travail échappe aux catégories. Sa liberté de style et la cohérence de sa recherche autour de la figure et de la matière picturale sont à souligner.

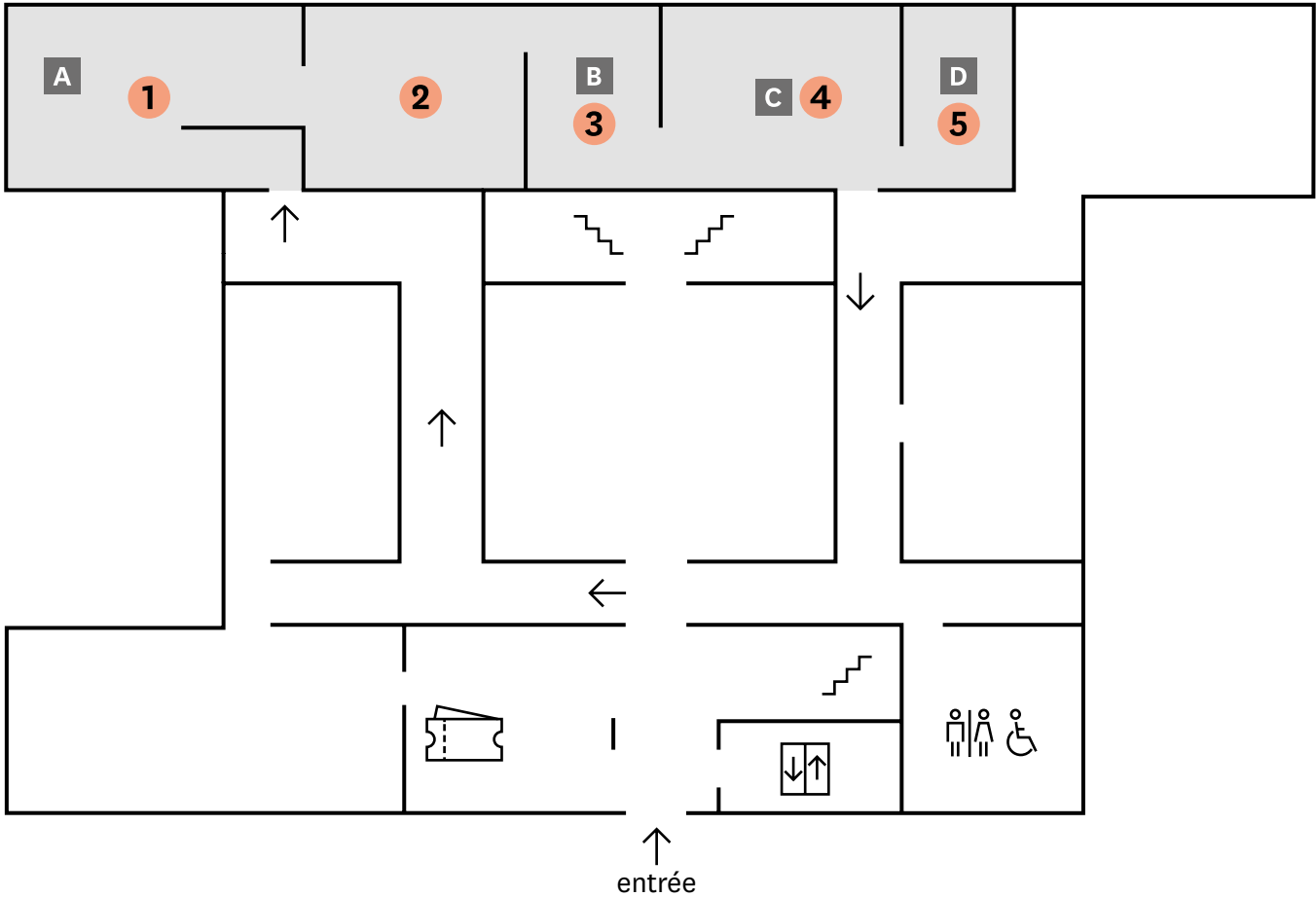


Roger Edgar Gillet dans son atelier en 1995 | © Yves Guigon

## 3 Un dialogue permanent entre abstraction et figuration

Son travail se situe entre deux mondes : d'abord marqué par l'**abstraction lyrique**<sup>o</sup> (définition page 6), dominante dans l'après-guerre en France, avec des peintres du geste, de l'émotion et de la spontanéité, il a réintroduit la figure dès la fin des années 1950. Dans ses œuvres, la peinture a progressivement pris le dessus sur le sujet : les formes se dissolvent ou émergent par masses colorées. La figure, toujours centrale dans son travail, est souvent instable, parfois à peine reconnaissable, comme si elle naissait directement de la peinture elle-même.

# Où trouver les œuvres présentées ?



- 1 Les années 1950 : une aventure abstraite
- 2 Tyranniser le portrait
- 3 Comédie humaine, comédie urbaine
- 4 La Bretagne
- 5 Gillet et ses maîtres

- A Borne tactile
- B Borne Paysage fragmenté
- C Borne Plongée sonore
- D Borne À la recherche des maîtres

## Astuces de médiation

● Ne choisissez que 2 ou 3 salles à présenter et complétez votre visite par une activité pour varier le rythme

# Les années 1950 : une aventure abstraite

## Description de la salle

Les premières œuvres de Gillet sont des peintures abstraites. L'**abstraction**° dans l'art signifie qu'il n'est pas possible de reconnaître de paysages, d'objets ou encore de personnages sur les œuvres. À la place, nous pouvons observer sur les œuvres de Gillet :

- la trace des outils qu'il utilise comme les pinceaux et couteaux
- la matière de la peinture qui est plutôt épaisse (Gillet ajoute parfois du sable, de la colle ou du blanc de meudon)
- des couleurs qui se mélangent



## Anecdote

Pourquoi Gillet aime autant représenter la matière de la peinture ?

“ À mon avis, la première sensation de peinture que j'ai pu avoir remonte à mes balades de gamin de six ans. J'étais passionné, par exemple, par les ouvriers qui goudronnaient dans les rues de Paris. [...] Et pareillement, voir le boulanger pétrir de la pâte, voir le colleur d'affiche, c'était extraordinaire. Je dis parfois que le meilleur moment de la journée, c'est quand on écrase du beurre sur une tartine. C'est l'œuvre d'art du matin ! ”

Citation issue de l'entretien de Roger Edgar Gillet avec Alexis Pelletier, *La matière et le geste*, 1998


## FOCUS HISTOIRE DE L'ART

### L'abstraction lyrique

Gillet peint dans le contexte du Paris d'après la Seconde Guerre mondiale. Le mouvement artistique en vogue est à ce moment l'abstraction lyrique. Ce mouvement artistique veut rompre avec la figuration – c'est-à-dire la représentation d'un sujet reconnaissable comme un personnage ou un objet – et se concentre plutôt sur les effets que peut produire la peinture par des empâtements, des projections de couleurs, ou des taches sur la toile. Pour ces artistes qui créent des œuvres « lyriques », c'est le geste de l'artiste qui prime. Dans la salle, d'autres artistes de l'abstraction sont exposés sur le mur rose : Georges Mathieu et Pierre Soulages.

## Astuces de médiation

1 ● Regardez un des tableaux de Gillet, arrivez-vous à voir les gestes du pinceau qu'il a utilisé ? Si vous deviez mimer son geste, ça donnerait quoi ?

2 ● **Borne tactile**  Prenez le temps de découvrir les différents outils de Gillet :

- La taille des pinceaux et des couteaux (et non ce n'est pas celui de la cuisine).
- Le médium sert à diluer la peinture à l'huile. C'est un mélange d'essences et d'huile de lin qui permet de modifier la brillance, le temps de séchage ou encore la fluidité de la peinture.
- Le blanc de Meudon est au départ un produit nettoyant fait à base de craie blanche. Gillet l'utilise pour épaissir sa peinture.
- Quelques tubes de peinture à l'huile. La couleur « ocre » peut à la fois représenter du jaune et du orange.

# Tyranniser le portrait

## 📦 Description de la salle

À partir des années 1960, la peinture de Gillet devient figurative en représentant des personnages. Les personnages restent néanmoins entre l'abstrait et la figuration : il est possible de distinguer une tête, parfois une bouche ou des yeux, mais le résultat est toujours un peu flou. Gillet déforme ses personnages pour les rendre plus expressifs. Il s'inspire d'œuvres d'autres artistes qui ont marqué l'histoire de l'art pour en faire sa propre version.

## 🗨️ Anecdote

Gillet commence à faire de la peinture figurative suite à une visite du Metropolitan Museum à New York où il observe un tableau du peintre El Greco :

“ Au Metropolitan Museum de New York, je suis tombé en arrêt devant un tableau de Greco, le portrait d'un évêque ou d'un cardinal, avec de petites lunettes. Devant la méchanceté de ce regard, je me suis dit qu'avec la peinture abstraite, on perdait quelque chose : on ne pouvait plus peindre la profondeur d'un regard.”

Citation issue de l'entretien de Roger Edgar Gillet avec Alexis Pelletier, *La matière et le geste*, 1998

## 👁️ Astuces de médiation

- Choisissez un tableau et essayez de reconnaître où peuvent être les différentes parties du visage : yeux, bouche, nez, oreille, cheveux, etc.
- Activité Cherche et trouve : Gillet s'est inspiré des tableaux suivants pour réaliser certaines de ses œuvres dans la salle, arrivez-vous à les retrouver ?

## FOCUS HISTOIRE DE L'ART

### 🎯 Le portrait

Une œuvre est un portrait lorsque le modèle est une personne réelle que l'on peut identifier. Les portraits présentent souvent des personnes qui posent en buste. Gillet joue avec le portrait en représentant des personnages imaginaires tout en cadrant la pose comme s'il s'agissait de personnes réelles.



# Comédie humaine, comédie urbaine

## Description de la salle

Dans cette salle vous pouvez voir des paysages de villes et des personnages.

Leur point commun ? L'humour de Gillet, qui se traduit ici par :

- Des paysages de ville à l'atmosphère étrange où les habitants sont absents. Gillet est inspiré à la fois par l'architecture arrondie des villes de Tunisie (qu'il visite en 1972), et par les « villes nouvelles » construites en région parisienne au début des années 1970 pour répondre à la poussée démographique ; en disant explicitement de ces dernières « je n'aime pas les villes nouvelles ».
- Des portraits stéréotypés de personnages types tels que le juge, l'huissier, la bonne sœur, la bigote. Ces personnages incarnent pour Gillet une morale autoritaire. Gillet les présente avec des costumes reconnaissables et les perçoit comme les acteurs d'une vaste comédie. D'autres portraits issus de cette série sont visibles au Musée des beaux-arts – Maurepas.



### FOCUS HISTOIRE DE L'ART

## Entre satire et caricature

Gillet porte un regard **satirique**<sup>o</sup> sur certains de ces sujets.

**La satire**<sup>o</sup>, en histoire de l'art, est un procédé critique utilisant la moquerie, l'ironie ou la caricature pour dénoncer les travers de la société ou bien plus spécifiquement une personne, une organisation, un État, etc.

Gillet propose ainsi une caricature de certains personnages en les représentant de manière déformée pour les tourner en dérision.

Car en évoquant la matière, l'artiste déclare que *“ la peinture n'est pas que cela, bien sûr, mais si le spectateur, en plus du plaisir plastique que je peux lui donner, y voit comme un reflet, l'absurdité, le baroque, le cirque de la société dans laquelle nous évoluons, mon rôle de peintre aura été rempli.”* La virtuosité du geste de l'artiste harmonise comme déséquilibre les images d'un monde absurde, toujours teinté d'humour et de dérision.

Roger Edgar Gillet, *Une figuration autre*,  
Galerie Nathalie Obadia, 2024

## Astuces de médiation

### ● Borne Paysage fragmenté **B**

Plusieurs éléments urbains des tableaux de Gillet ont été isolés sur des plaques pour vous permettre de créer de nouvelles villes toujours plus étranges !

● Vous pouvez aussi vous amuser à retrouver quel élément appartient à quel tableau autour de vous (attention, tous les tableaux de la borne ne sont pas présents dans la salle).

● Gillet a peint de nombreux autres personnages que vous pouvez découvrir au Musée des beaux-arts – Maurepas.

# La Bretagne

## 📦 Description de la salle

Cette salle montre les dernières œuvres de la production de Gillet lorsqu'il s'installe en Bretagne en 1991. Vous pouvez voir :

- Un tableau représentant une foule de personnes fait pour le bicentenaire de la Révolution française
- 5 tableaux de personnages représentant des apôtres

### FOCUS HISTOIRE DE L'ART

## 🎯 La Bretagne comme inspiration (les paysages)

La Bretagne fascine depuis longtemps les artistes par ses côtes sauvages et sa lumière changeante. De nombreux peintres s'y sont d'ailleurs installés pour s'éloigner de la vie urbaine en quête d'authenticité et de pittoresque.

Depuis le 19<sup>e</sup> siècle, des peintres y viennent pour peindre sur le motif, c'est-à-dire réaliser une œuvre d'après un sujet réel observé sur place sans passer par une interprétation de mémoire ou d'imagination. C'est surtout avec l'École de Pont-Aven que la Bretagne devient un centre artistique majeur et un laboratoire de modernité avec des paysages qui ne sont plus seulement réalistes mais expressifs et **symboliques**<sup>o</sup>. Le mouvement artistique du **symbolisme**<sup>o</sup> met en avant l'imaginaire et le fantastique et explore l'invisible du monde avec un certain mysticisme.

- Des paysages maritimes puisqu'il s'installe près de la mer à Saint-Suliac. Les paysages des *Tempêtes* sont peints avec des gestes vifs pour montrer la force des éléments, et rappellent les premières œuvres abstraites de l'artiste où le geste du peintre prime

Le paysage breton devient alors un point de départ pour explorer la couleur et la sensation. Des artistes comme Paul Gauguin, Émile Bernard et Paul Sérusier y développent des œuvres dans lesquelles les formes sont simplifiées et les couleurs sont marquées.

- ▶ Au-delà des paysages, les habitants de la Bretagne sont aussi une source d'inspiration pour les artistes, rendez-vous au Musée des beaux-arts – Maurepas pour découvrir des représentations de «vieilles Bretonnes».

## 👁️ Astuces de médiation

### Borne Plongée sonore **C**

- Faites une pause pour contempler l'un des tableaux de Gillet avec une plongée sonore. Une musique ou une ambiance sonore peut changer l'histoire que chacun se raconte en regardant une œuvre. Vous pouvez écouter sur la borne sonore 3 audios face à l'œuvre ci-contre et voter pour votre favori.
- Si l'expérience vous plaît, vous pouvez aussi choisir d'autres audios sur vos appareils et les écouter, ou les faire écouter, devant d'autres œuvres de l'artiste.



Roger Edgar Gillet, *Sans titre (Tempêtes)*  
© Musée Estrine, 1993 cliché Fabrice Lepeltier

# Gillet et ses maîtres

## 📦 Description de la salle

Cette salle présente une sélection d'œuvres dans lesquelles Gillet s'inspire des « grands maîtres » de la peinture du 16<sup>e</sup> au 20<sup>e</sup> siècle. Les dessins faits par Gillet indiquent quels tableaux il regarde, et comment il se les approprie, en retenant le plus souvent les jeux de lumière, les grandes lignes de composition et l'enchevêtrement des corps.



Rembrandt, *La Ronde de nuit*, 1642 | © rijksmuseum

## 👁️ Astuces de médiation

### ● Borne À la recherche des maîtres **D**

Au centre de la salle se trouve une borne avec des reproductions de chacun des tableaux dont s'est inspiré Gillet. Remplacez le bon tableau avec le dessin correspondant de Gillet.

● Avec les reproductions des tableaux, observez ce que Gillet a modifié, repris dans chacune de ses œuvres.

● En amont ou après la visite : pas besoin d'être un grand copiste, reproduisez vous aussi vos tableaux préférés avec votre style et les éléments que vous souhaitez mettre en avant.

### FOCUS HISTOIRE DE L'ART

## 🎯 Observer et comparer *La Ronde de nuit*

Peinte en 1642 par Rembrandt, *La Ronde de nuit* est une œuvre majeure. Elle représente les soldats de la garde civique d'Amsterdam avec un jeu d'ombres et de lumières (clair-obscur) mettant en valeur certains personnages, des regards orientés dans plusieurs directions et des corps exprimant différents mouvements.

Plus de 300 ans après, Gillet reprend cette composition dans un dessin :

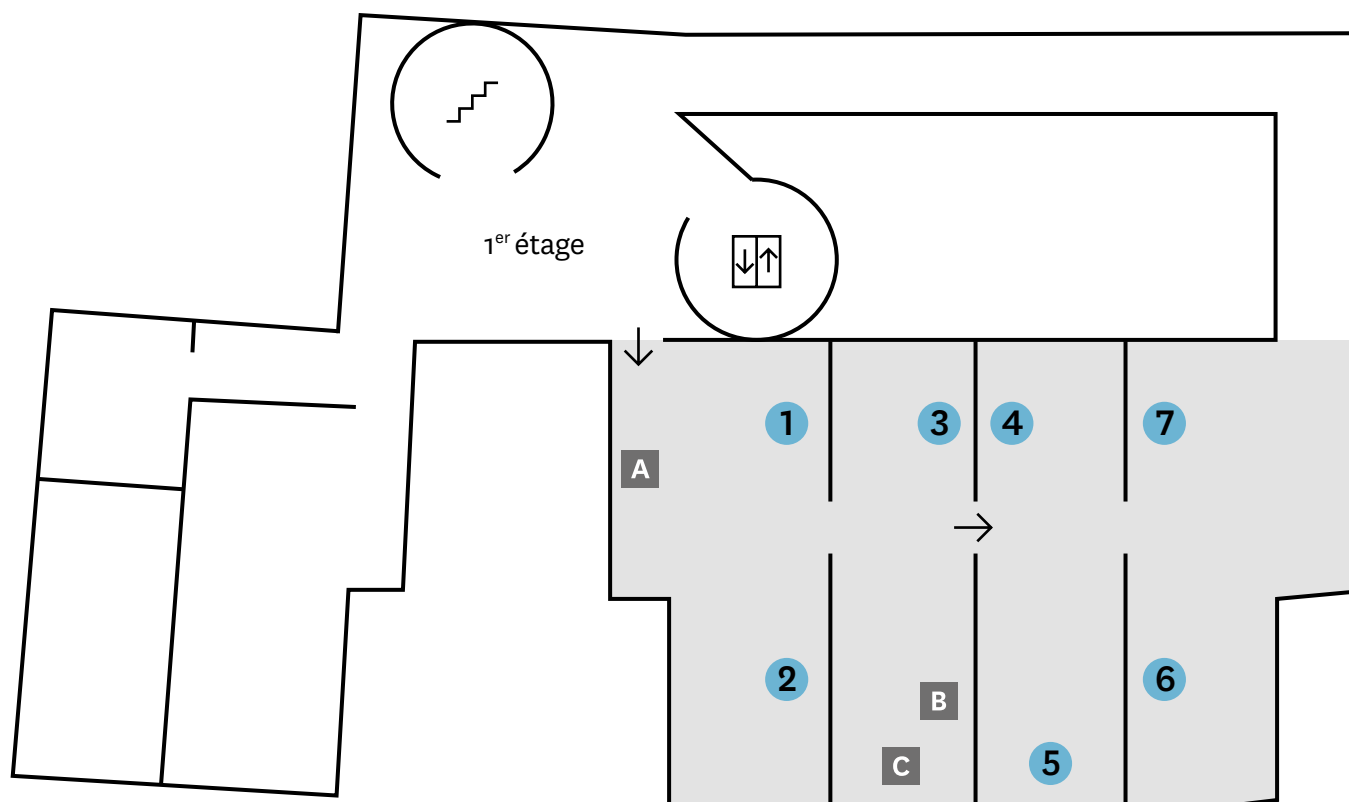
- en conservant la structure générale du groupe (effets de foule, dynamisme, contrastes lumineux) ;
- en simplifiant et en déformant les formes, l'individualité s'efface face au groupe ;
- en donnant une vision plus personnelle que réaliste.

Utilisée comme modèle, une œuvre classique est réinterprétée : là où Rembrandt cherche à représenter une scène vivante et crédible, Roger Edgar Gillet s'en inspire pour explorer une expression plus libre et moderne.

Roger Edgar Gillet, *La Ronde de nuit*, 1980 | © B. Huet



# Où trouver les œuvres présentées ?



- 1 Le visage transformé
- 2 Humain ou animal ?
- 3 La tradition du portrait : le notable
- 4 La tradition du portrait : l'élégante
- 5 La musique
- 6 La scène d'intimité
- 7 La vieille Bretonne

- A Sac « Objets à retrouver »
- B Borne tactile et Portrait à recomposer
- C L'atelier des métamorphoses

## 👁 Astuces de médiation

● Ne choisissez que 2 ou 3 vitrines à présenter et complétez votre visite par une activité pour varier le rythme

● Combinez la présentation des vitrines avec le sac « Objets à retrouver » **A** pour favoriser l'observation des vitrines et débiter de façon ludique la discussion

# Le visage transformé

## Présentation de la vitrine

Les œuvres présentées dans la vitrine explorent la figure humaine en modifiant ou en s'éloignant de la réalité. Le physique laisse place à l'expression et aux émotions. Le visage n'est plus représenté mais détourné, imaginé voir reconstitué.

Gillet reprend et détourne la tradition du portrait par le choix du titre « Portrait » qui est un trait d'humour face à ce personnage non identifiable. Il utilise la pâte picturale pour souligner le côté incohérent et grotesque du personnage.

“ Je donne quelquefois des titres aux tableaux, mais c'est pour mieux brouiller les pistes. Les gens qui cherchent l'explication d'un tableau dans son titre se gourent. Ça ne m'intéresse pas, alors autant que ça les amuse.”

Citation issue de l'entretien de Roger Edgar Gillet avec Alexis Pelletier, *La matière et le geste*, 1998

### FOCUS HISTOIRE DE L'ART

## La figure humaine à travers le temps

La représentation de la figure humaine est un thème central dans l'histoire de l'art :

- Durant l'Antiquité, les caractéristiques physiques prédominent dans un souci de souvenir et de commémoration avec une certaine idéalisation (recherche d'harmonie, de proportions...)
- Au Moyen Âge, la représentation est plus symbolique pour transmettre des messages avec une idéalisation physique
- 14<sup>e</sup> - 18<sup>e</sup> siècles : développement des portraits individuels idéalisés et mis en scène. Les compositions mettent en avant un statut social, financier ou encore politique
- 19<sup>e</sup> siècle : l'invention de la photographie avec sa rapidité et son coût moindre pousse les artistes à utiliser le portrait comme support à l'expression d'une vision

Dans les années 1960, alors que l'abstraction domine en France, Gillet opère un retour à la figuration même si ses représentations de la figure humaine restent suggérées avec peu d'éléments (des yeux, une bouche...).

## Astuces de médiation

- Que font les artistes pour suggérer des émotions? (Couleurs, déformations...)
- Observez les œuvres de la vitrine, selon vous, qu'est-ce qui est le plus important : la ressemblance physique de la personne représentée ou une interprétation basée sur les émotions?
- Pourquoi la figure humaine est-elle un bon sujet d'expérimentation pour les artistes?
- Illustrez votre propos par une activité : proposez à votre groupe d'aller à la borne **Portrait à recomposer B** : il suffit de quelques éléments pour donner vie à un visage!
- Rendez-vous à la **Borne tactile B** pour toucher les outils de Gillet

# Humain ou animal ?

## Présentation de la vitrine

Les œuvres présentées reflètent la diversité des représentations de personnages **hybrides**°. Autant de façons pour les artistes d'explorer l'expressivité et les capacités des corps tout en renvoyant aux symboliques animales.

Chez Gillet, l'hybridité traduit une vision très expressive, souvent déformée et inquiétante de l'humain. Ses représentations questionnent la condition humaine et en présentent une vision fragile, dramatique et tourmentée.

### FOCUS HISTOIRE DE L'ART

## Homme et animal

La pratique de l'art marque la rupture de l'homme avec son animalité. L'animal en reste toutefois un des motifs centraux depuis le Paléolithique.

L'**hybridité**° désigne la représentation de créatures mêlant des caractéristiques humaines et animales :



Nicolas Chaperon, *Un Satyre*, 17<sup>e</sup> siècle  
© Musée des beaux-arts de Rennes



Roger Edgar Gillet, *Personnages et animaux*, 1970 | Collection Nathalie Pollak Haas | Photo © Losi | © Adagp, Paris 2026

- Dans l'Antiquité, ces représentations sont en lien avec les mythologies et expriment des forces symboliques comme le sphinx (corps de lion et tête humaine) associé au mystère et aux énigmes

- Au Moyen Âge, l'hybridité, omniprésente dans l'imaginaire religieux (architecture, enluminures...), est associée à des valeurs morales et spirituelles. Les gargouilles, mélanges d'animaux et de créatures fantastiques, éloignent le mal et rappellent aux fidèles de se méfier du démon

- L'époque contemporaine en fait un support à la critique en questionnant les limites du vivant, l'identité ou encore l'écologie

## Astuces de médiation

- Choisissez une œuvre de la vitrine et identifiez les éléments humains et ceux du monde animal.

- Quel animal vous représenterait le mieux ?

- Rendez-vous dans « L'atelier des métamorphoses » **C** pour vous transformer en personnages hybrides et garder une photo souvenir !

# La tradition du portrait : le notable / l'élégante

## Présentation des vitrines

Les vitrines confrontent des représentations traditionnelles répondant à des codes spécifiques aux portraits caricaturaux et satiriques de Gillet

Avec son élégante et son notable, Gillet reprend des portraits-types dont il exagère et bouscule les codes :

- Les tenues, éléments distinctifs dans la société, sont exagérées voir fusionnées avec le corps qui disparaît presque derrière
- Les expressions de sérieux, de retenue et de calme habituelles sur ce type de portrait sont ici méconnaissables
- La symbolique d'autorité ou encore de richesse est tournée comme une caricature de la société

Jules Ronsin, *Portrait de Madame Grandmoulin*, 1901-1902 © Musée des beaux-arts de Rennes



## Astuces de médiation

- Observez les portraits de la vitrine : quels éléments renvoient à la richesse, au métier et au statut social de la personne représentée ?
- Choisissez un métier : comment le représenteriez-vous ? Quels éléments modifieriez-vous pour le caricaturer ?

### FOCUS HISTOIRE DE L'ART

## Le rôle du portrait

Avant d'être remis en question par l'arrivée de la photographie (19<sup>e</sup> siècle), le portrait s'inscrit dans une longue tradition aux enjeux sociaux importants.

Réservé à une élite, le portrait conserve et diffuse une certaine image de soi. Les vêtements et accessoires révèlent une fonction ou un métier et leur raffinement un niveau de richesse. Les portraits sont révélateurs du statut d'un individu dans une société hiérarchisée.

Roger Edgar Gillet, *Madame*, 1985, collection Christine et Bernard Peyrichou © Photo Nicolas Pfeiffer | © Adagp, Paris, 2026



# La musique

## Présentation de la vitrine

Les œuvres présentées offrent un panorama de représentations : portraits fidèles de musiciens accentuant les gestes, compositions burlesques incarnant le divertissement ou encore compositions quasi abstraites mêlant musicien et instrument.

La musique est importante dans la pratique artistique de Gillet : il peint en écoutant de la musique et représente des musiciens dans plusieurs tableaux qu'il s'agisse de portraits individuels ou de scènes collectives.

Appréciant beaucoup la musique, il ne propose pas une représentation parodique du musicien mais une vision poétique : la passion est visible dans le regard (accentué par la couleur rouge) et la composition (le corps du musicien et l'instrument se confondent).

Roger Edgar Gillet, *Le Violoniste*, 1978, collection Marion et Yves Guigon | Photo © Bertrand Huet | © Adagp, Paris, 2026



## Astuces de médiation

- Comment font les artistes pour rendre visible la musique ?
- Imaginez quel son se dégage de chaque œuvre de la vitrine.

### FOCUS HISTOIRE DE L'ART

## Art et musique

Durant l'Antiquité et le Moyen Âge, la musique est associée au sacré, un lien entre l'homme et le divin. Aux 17<sup>e</sup> et 18<sup>e</sup> siècles, elle est liée au plaisir et devient un signe de raffinement. À partir du 20<sup>e</sup> siècle, les artistes représentent moins le musicien et cherchent plutôt à traduire la musique elle-même à travers des formes, des couleurs et un rythme.



Biard (graveur) d'après Jean-François Huguette (dessinateur), *Composition burlesque d'instruments de musique*, vers 1738  
© Musée des beaux-arts de Rennes

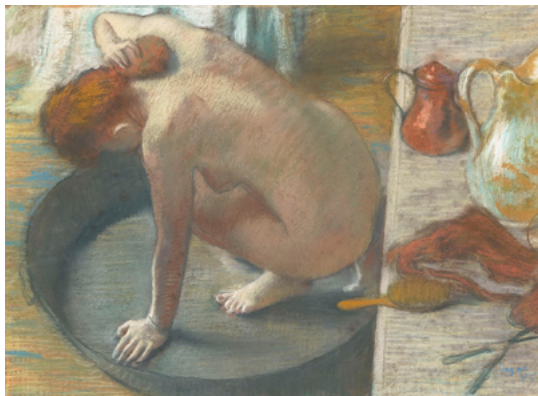
# La scène d'intimité

## Présentation de la vitrine

Malgré leurs différences de styles et d'époques, les tableaux présentent le même motif : les femmes à la toilette soit une ou plusieurs femmes représentées dans leur intérieur durant des moments d'intimité (elles se lavent, se coiffent, s'habillent...).

À la fin des années 1960, Gillet réinterprète une iconographie classique : le nu féminin. Ses inspirations sont les motifs récurrents comme la Vénus couchée ou l'odalisque ainsi que des images vues à la télévision et dans les journaux comme la figure de Marilyn Monroe. Il peint alors des nus alanguis à la fois doux et troublants, presque dérangeants. Pour Gillet, la beauté en peinture n'est pas liée aux critères classiques d'harmonie ou de perfection mais elle se retrouve dans la matière, la déformation et le déséquilibre. Le corps n'est pas destiné à être beau mais à exprimer une présence et une émotion. C'est une beauté qui dérange plus qu'elle ne séduit.

Edgar Degas, *Le Tub*, 1886  
© Wikimedia Commons



### FOCUS HISTOIRE DE L'ART

## Corps féminin et nudité

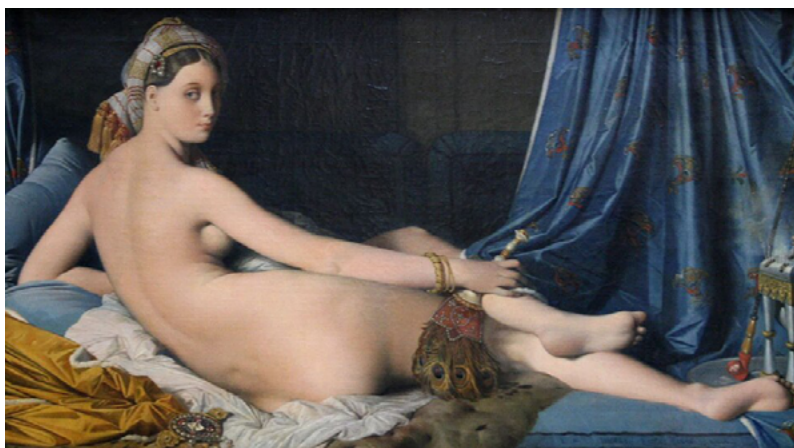
Le corps féminin nu est un motif ancien et récurrent.

D'abord, symbole d'harmonie et de beauté durant l'Antiquité, la nudité s'inscrit ensuite dans des scènes mythologiques pour justifier sa représentation. Les scènes de toilette se sont développées mêlant élégance et sensualité dans des moments du quotidien. Plus récemment, le nu et la toilette sont des moyens d'explorer des questions d'identité, de représentations, de genre ou encore de regard porté sur le corps des femmes.

## Astuces de médiation

- Comparez le tableau de Gillet aux autres œuvres de la vitrine, quelles différences voyez-vous ?
- Quelle image est donnée du corps féminin dans les œuvres de la vitrine ?
- Comment représenteriez-vous aujourd'hui une scène de toilette ?
- Dans le tableau de Gillet, le corps est-il réaliste ou transformé ? Quel effet cela produit-il ?
- Peut-on parler de beauté dans une image qui déforme les visages et les corps ?
- Qu'est-ce qui vous semble important ici : le sujet représenté ou la manière de peindre ?
- Peut-on aimer une œuvre sans la trouver belle ?

Jean-Auguste-Dominique Ingres,  
*Une odalisque, dite La grande odalisque*,  
1814 | © Wikimedia Commons



# La vieille Bretonne

## Présentation de la vitrine

La « vieille bretonne » est un motif récurrent dans les représentations de la Bretagne avec : des visages marqués par le temps, des postures simples et une certaine dignité.

Elles sont souvent vêtues de costumes représentés de façon très détaillée ce qui souligne la dimension traditionnelle.

Gillet est très attaché à la Bretagne où il a passé ses vacances en famille dans les années 1950 avant de s'y installer plus longuement. Il réinterprète une image typique : la vieille bretonne en costume traditionnel. Loin d'être dans le réalisme et la représentation détaillée, Gillet dépeint une bretonne simplifiée et expressive. Ce qui l'intéresse c'est l'émotion que dégagent ces figures avec une image puissante presque symbolique. Il ne documente pas mais veut produire une sensation de vie et de matière picturale.

Au-delà de ses habitants, Gillet est fasciné par les paysages marins de Bretagne qu'il a beaucoup représentés, la série *Tempêtes* est à découvrir au Musée des beaux-arts – Quai Zola.

## Astuces de médiation

- Comment les artistes représentent les personnes âgées : de façon réaliste, idéalisée ou transformée ?
- Comparez le tableau de Gillet avec les autres œuvres de la vitrine : quelles sont les différences ? Est-ce que vous ressentez la même chose ?
- Les artistes montrent-ils une Bretagne réelle ou stylisée ?



Pascal Dagnan-Bouveret, *Les Bretonnes au pardon*, 1887 | © Wikimedia Commons



Jean-Julien Lemordant, *Ramasseurs de Varech*, Vers 1910-1912, Musée des beaux-arts de Rennes © Jean-Manuel Salingue

## FOCUS HISTOIRE DE L'ART

### La Bretagne comme inspiration (les Bretons)

Les Bretons, représentants de la culture bretonne avec leurs nombreuses traditions, leur quotidien à la fois rural et maritime et leurs costumes régionaux, sont un sujet qui a inspiré de nombreux artistes. Au 19<sup>e</sup> siècle, ils symbolisent une société rurale authentique et préservée de la modernité. Cette vision stéréotypée se développe notamment dans les salons parisiens qui exposent les œuvres d'artistes pour qui la Bretagne est une source d'inspiration.

Les représentations de scènes de la vie quotidienne avec pêcheurs, femmes en costumes ou encore vieilles bretonnes oscillent alors entre une observation ethnographique documentée, détaillée et réaliste (avec des artistes comme Pascal Dagnan Bouveret et Mathurin Méheut) et une vision stylisée voir idéalisée (avec des artistes comme Jean-Julien Lemordant et Émile Bernard).

# Offre de médiation

## Au Musée ■ Quai Zola

### Visite en autonomie

Du mardi au dimanche  
10h - 18h  
Sur réservation  
pour les groupes

### Outils disponibles

→ Le parcours en autonomie  
(à télécharger)  
→ Le livret FALC,  
disponible à l'accueil

### Visite avec médiation Pour les individuels

→ **Des visites flash à 15h**  
30 min | Sans réservation  
Venez découvrir l'exposition  
à travers une visite  
sensible mêlant l'imaginaire  
et les sens pour un moment  
convivial.

**Pendant les vacances  
scolaires :** du mardi  
au dimanche à 15h

**Hors vacances scolaires :**  
samedi et dimanche à 15h

### → Une journée de vacances avec Gigi la souris

45 min | Pour les  
enfants de 2 à 4 ans  
Sur réservation

Une visite théâtralisée où  
les tout-petits découvrent  
les œuvres en compagnie  
de la marionnette Gigi  
la souris pour un voyage  
ludique et imaginaire.

Pour connaître les dates,  
consultez l'agenda en ligne  
■ [mba.rennes.fr](http://mba.rennes.fr)

### Pour les groupes

Sur réservation

### → Une journée de vacances avec Gigi la souris

45 min | PS à CP

Une visite théâtralisée  
où les enfants découvrent  
les œuvres en compagnie  
de la marionnette Gigi  
la souris pour un voyage  
ludique et imaginaire.

### → Visite sensible

1h | À partir du CE1

Venez découvrir l'exposition  
à travers une visite sensible  
mêlant l'imaginaire et les  
sens pour un moment  
convivial.

Pour les groupes merci  
de remplir le formulaire en  
ligne via notre site internet  
■ [mba.rennes.fr/espaces/  
enseignant-et-animateur](http://mba.rennes.fr/espaces/enseignant-et-animateur)

Plus d'informations  
■ [mba-reservations  
@ville-rennes.fr](mailto:mba-reservations@ville-rennes.fr)

## Au Musée ● Maurepas

### Visite en autonomie

Du mercredi au dimanche  
14h - 18h  
Sur réservation  
pour les groupes

### Outils disponibles

→ Le parcours en autonomie  
(à télécharger)  
→ Le livret FALC,  
disponible à l'accueil

### Visite avec médiation Pour les individuels

### → À la rencontre de Gigi la souris et ses amis

45 min | Pour les enfants  
de 2 à 4 ans | Sur réservation

Retrouvez la marionnette  
Gigi la souris qui guide  
les tout-petits dans cette  
visite théâtralisée où les  
personnages s'animent  
pour un voyage sensoriel  
et imaginaire.

Pour connaître les dates,  
consultez l'agenda en ligne  
■ [mba.rennes.fr](http://mba.rennes.fr)

### → Des visites découverte

Les samedis à 15h30 | 45min  
Sans réservation

À travers une visite  
sensible, venez rencontrer  
les personnages de Roger  
Edgar Gillet, entre figuration  
et abstraction, les figures  
se dévoilent et dialoguent  
avec les collections  
du Musée des beaux-arts.

### → Des visites-atelier

Les mercredis à 15h30  
1h | Tout public et à partir  
de 5 ans

Après une découverte de  
l'exposition, l'atelier invite  
à expérimenter le geste  
et à parcourir un univers  
personnel et sensible.

### Pour les groupes

Sur réservation

### → À la rencontre de Gigi la souris et ses amis

45 min | Crèche à CP  
Sur réservation

Retrouvez la marionnette  
Gigi la souris qui guide  
les tout-petits dans cette  
visite théâtralisée où les  
personnages s'animent  
pour un voyage sensoriel  
et imaginaire.

### → Visite découverte

1h | Tout public et à partir  
du CE1

À travers une visite  
sensible, venez rencontrer  
les personnages de Roger  
Edgar Gillet, entre figuration  
et abstraction, les figures  
se dévoilent et dialoguent  
avec les collections du  
Musée des beaux-arts.

### → Visite-atelier

1h | Tout public et à partir  
du CP

Après une découverte de  
l'exposition, l'atelier invite  
à expérimenter le geste  
et à parcourir un univers  
personnel et sensible.

Pour les groupes, réservation  
et renseignements

■ [museemaurepas  
@ville-rennes.fr](http://museemaurepas@ville-rennes.fr)